



LEDICO

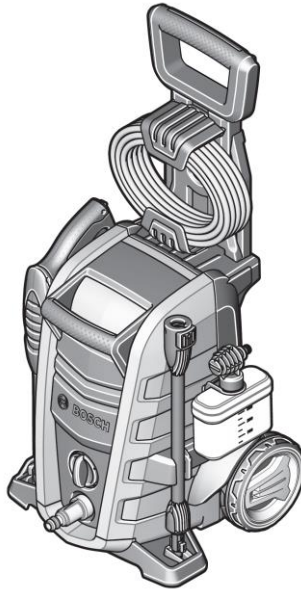
לדיקו. אתכם מ-1965

הוראות הפעלה

מכונת שטיפה בלחץ

UniversalAquatak 125 | 130 | 135

קראו את עלון ההדרכה בעברית
לפני השימוש במכונה



BOSCH

לקוחות נכבדים,

חברת לדיקו בע"מ מודה לכם על שרכשתם כלי עבודה חשמלי זה מתוצרת חברת **BOSCH**.

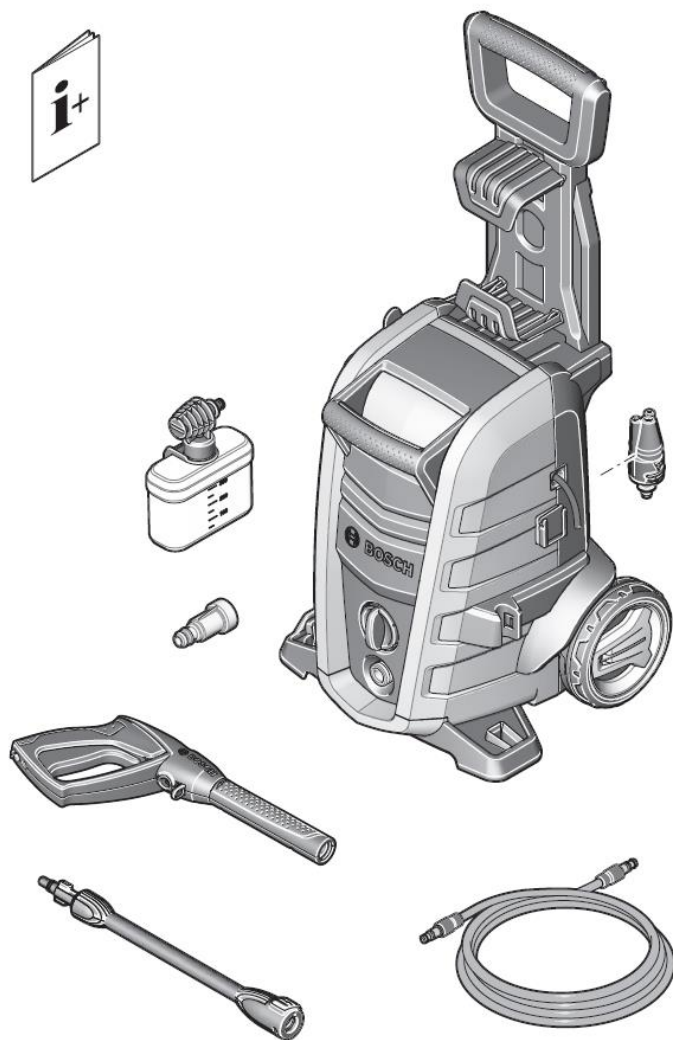
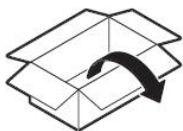
אנא קראו בעיון את הוראות ההפעלה שבחוברת זו על מנת שתוכלו להפיק את מרב התועלת ממוצר זה לפני השימוש במכונה.

במידה שתיתקלו בבעיות בהפעלה או שתתגלה תקלה במוצר, אנא פנו למעבדת השירות הקרובה על פי הפירוט הנמצא בגב החוברת.

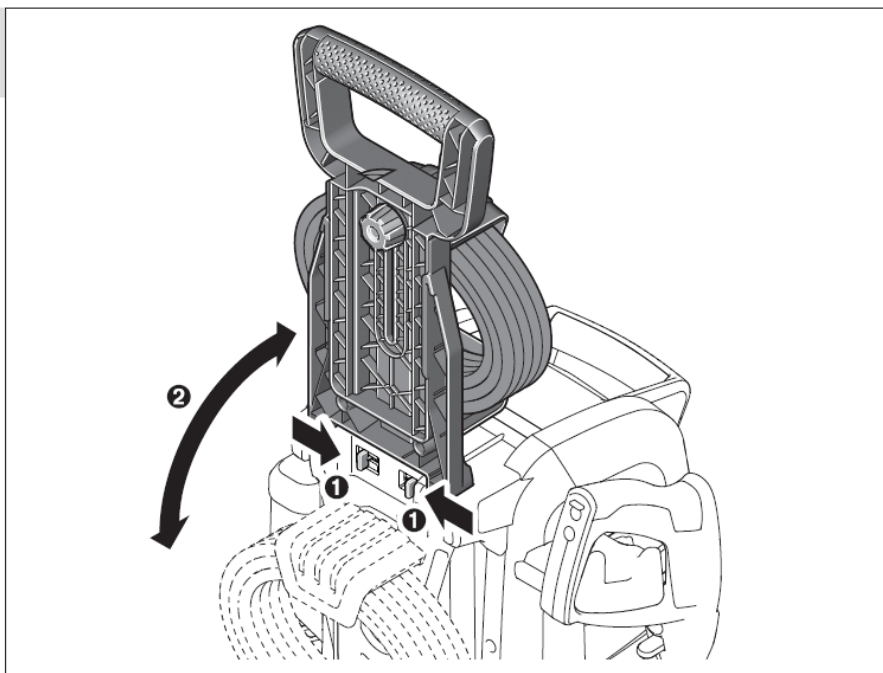
1



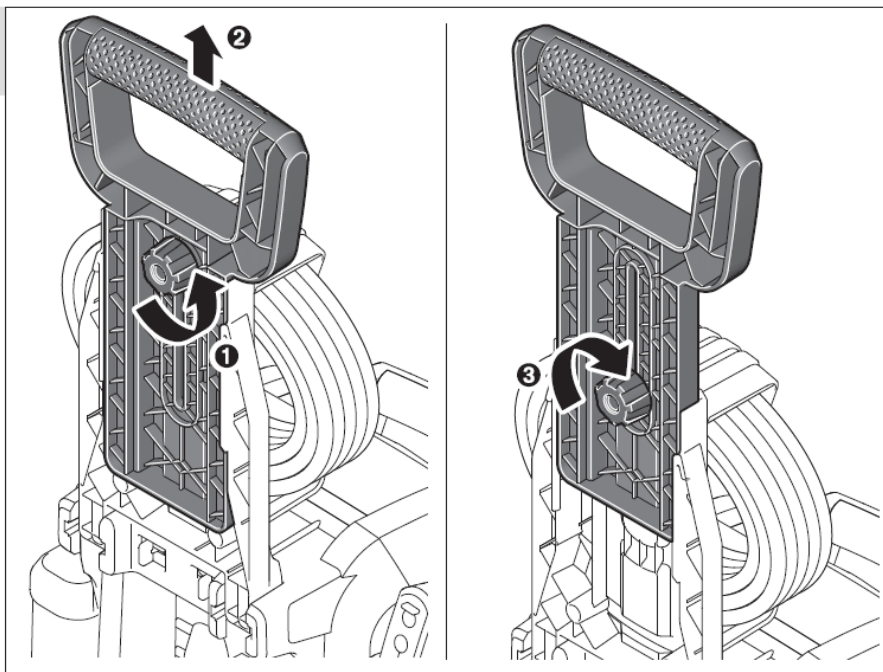
6,8 kg
7,8 kg
7,9 kg



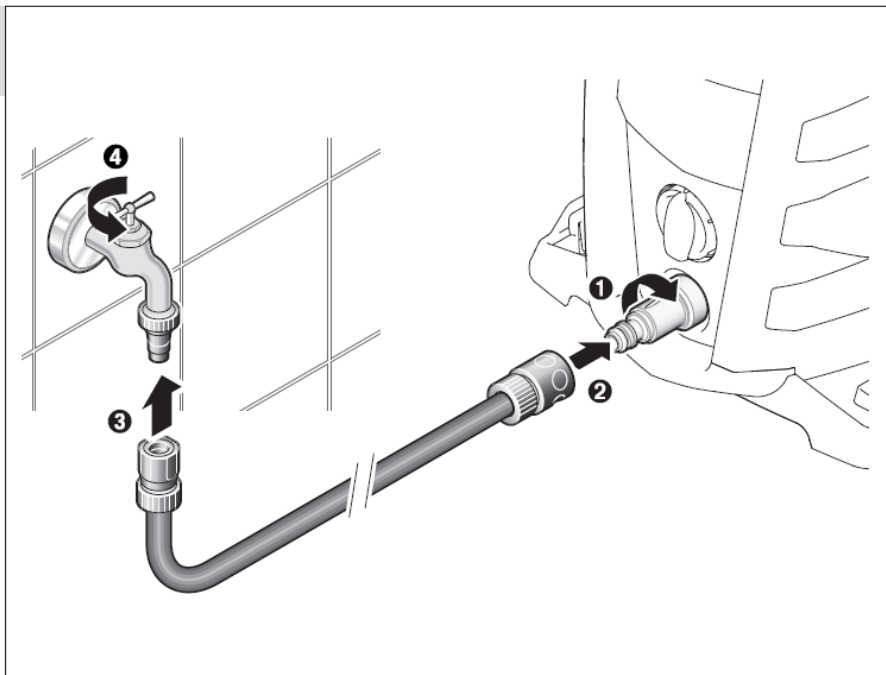
2



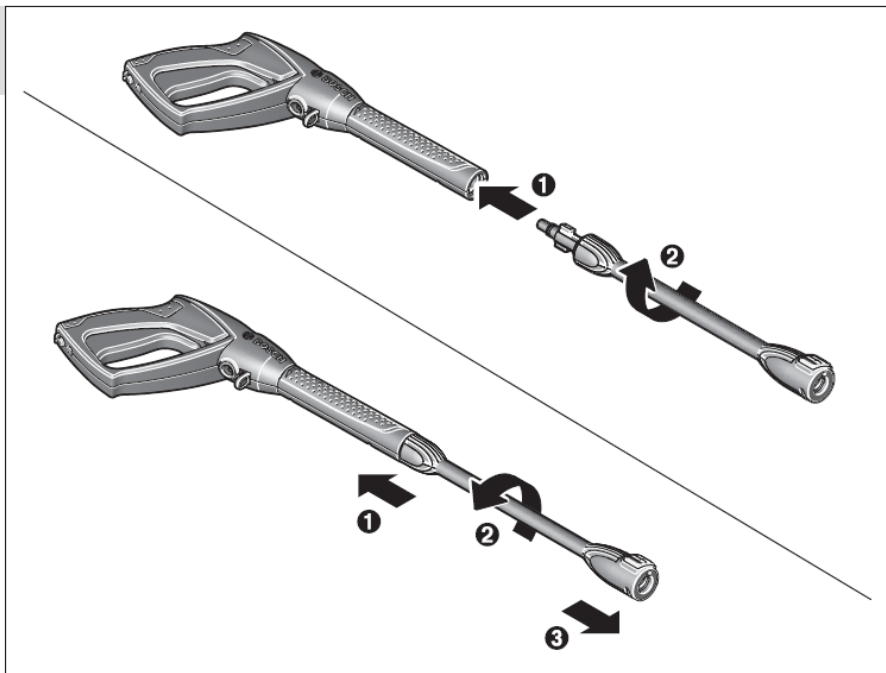
3



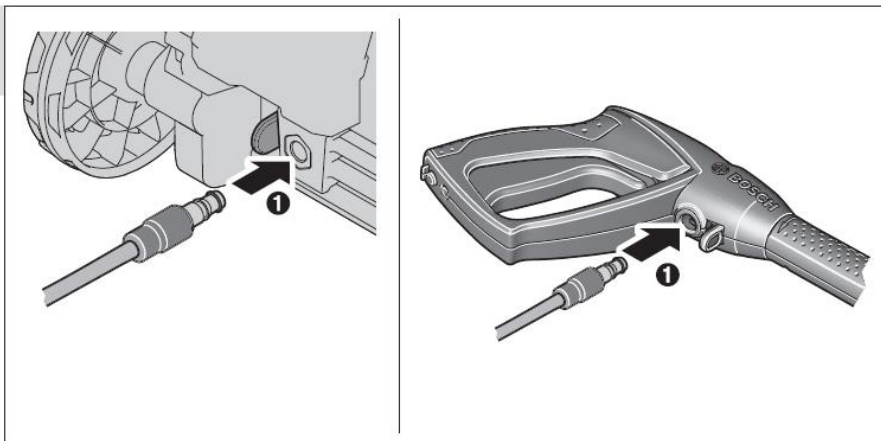
4



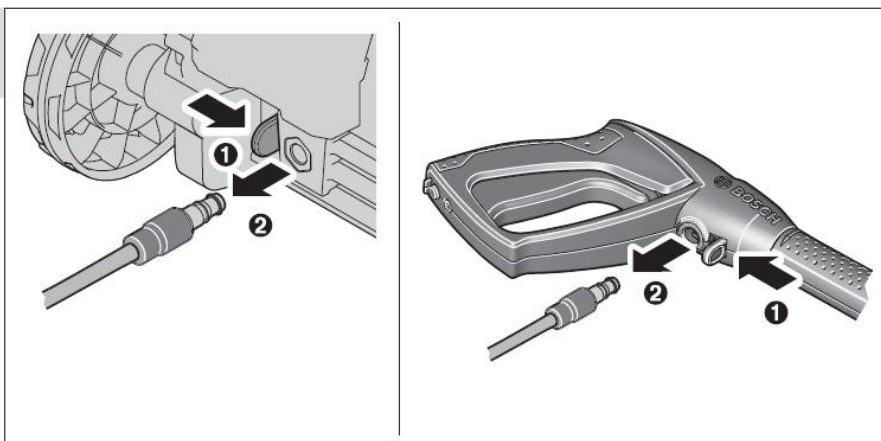
5

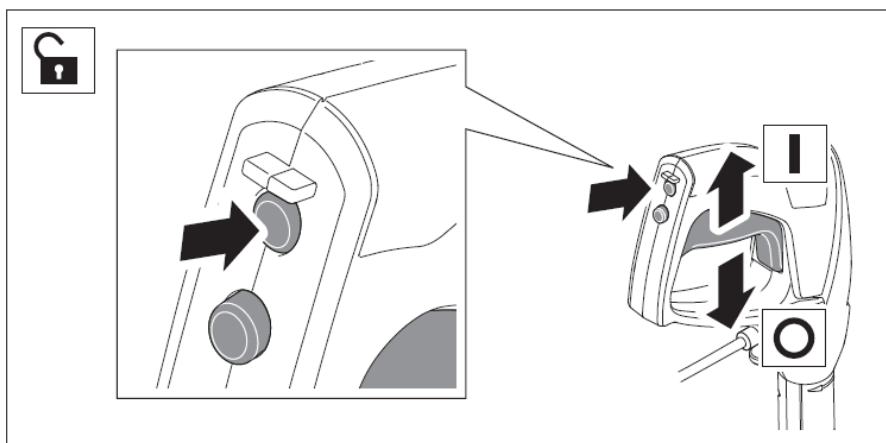
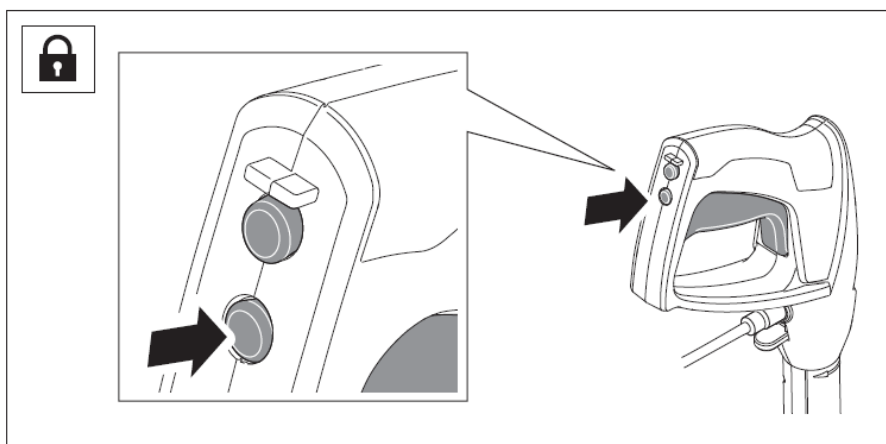
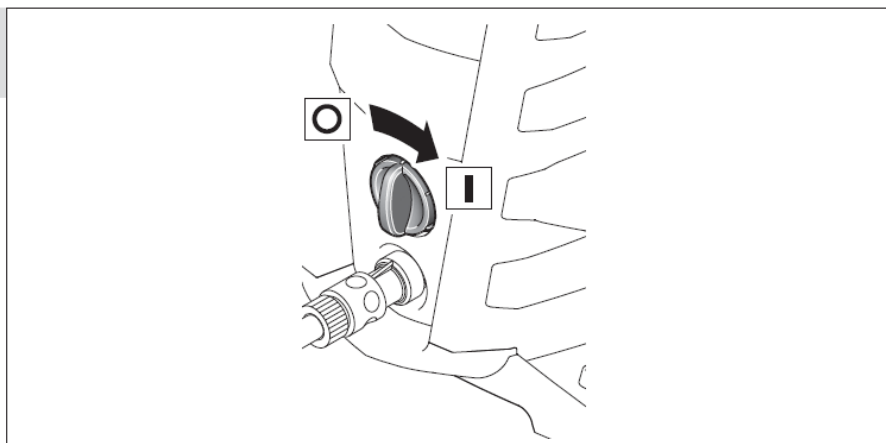


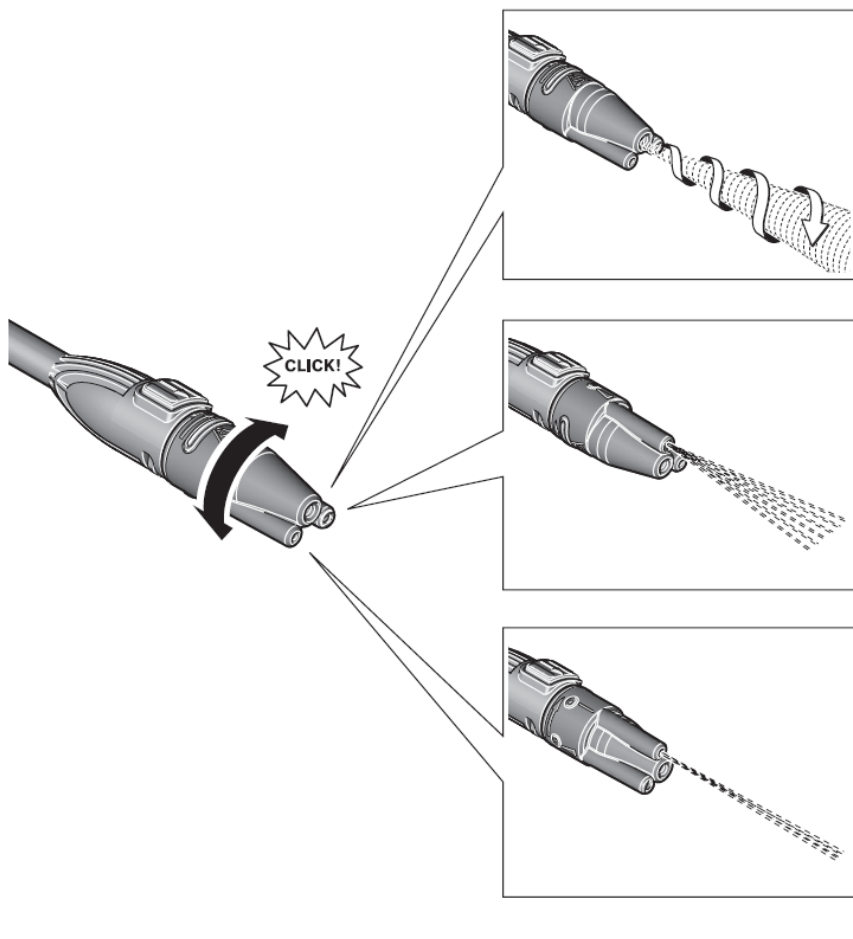
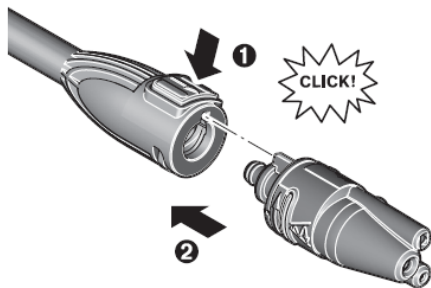
6

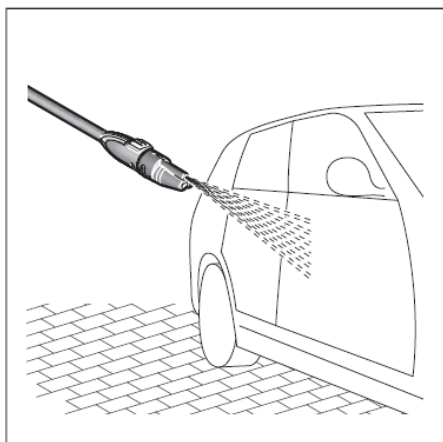
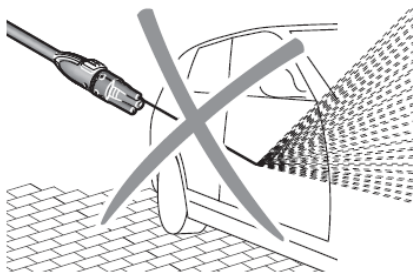
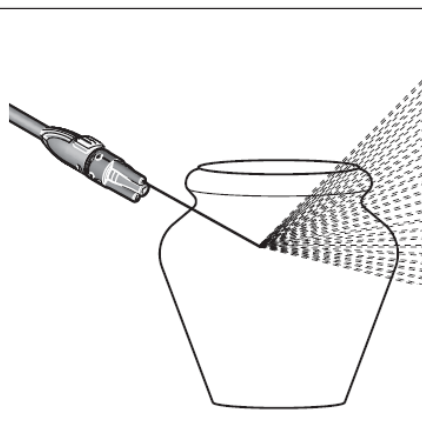
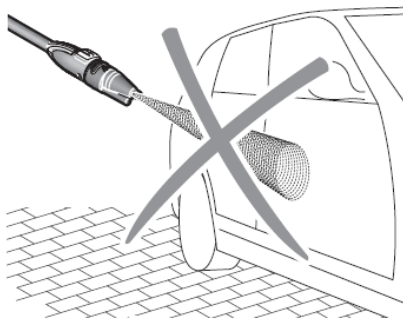
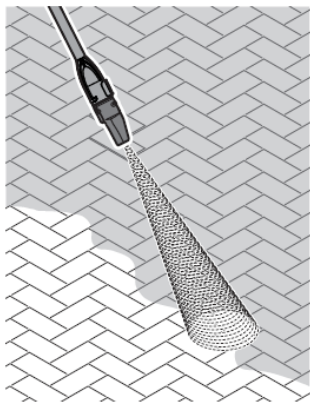


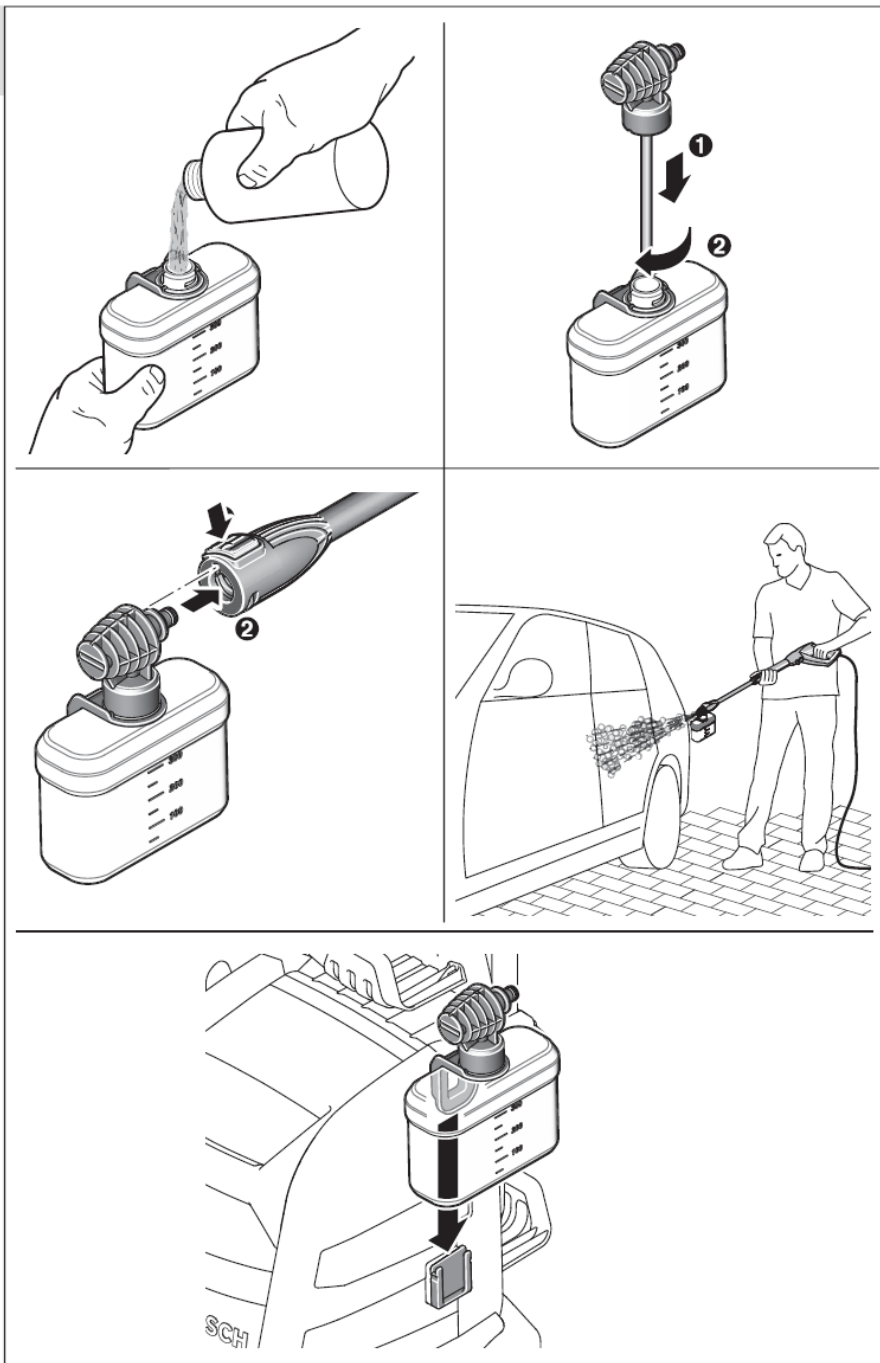
7



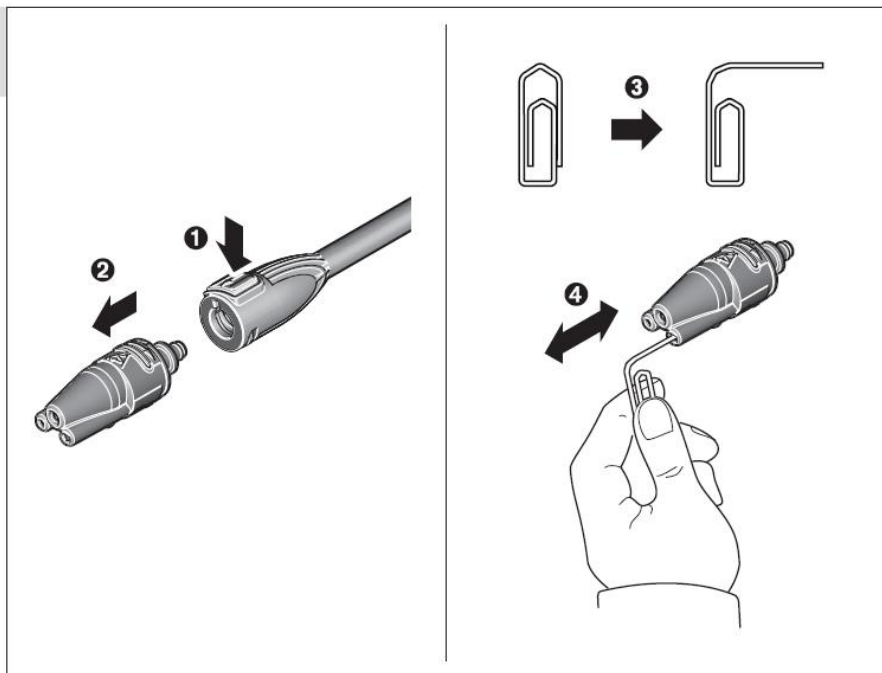




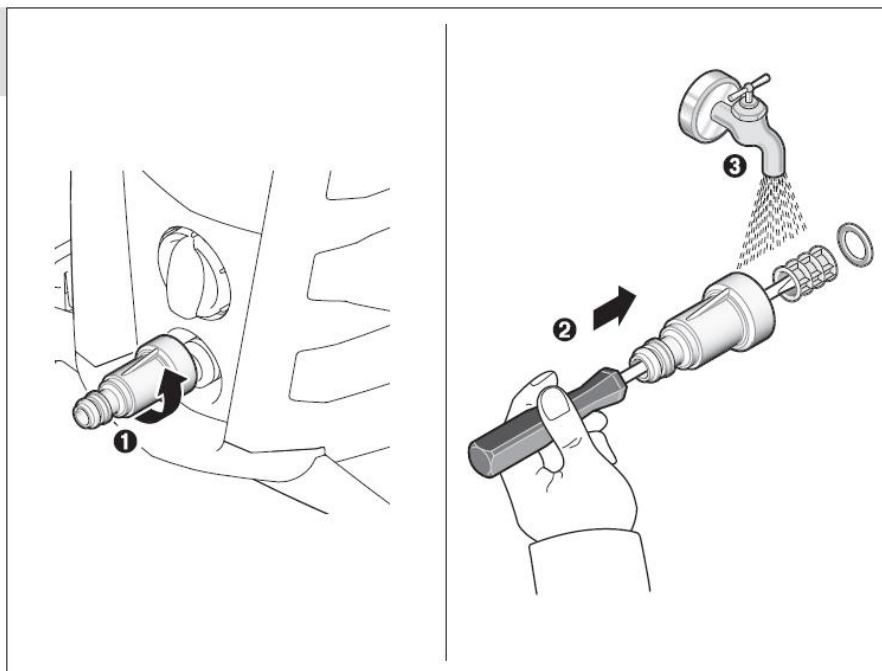




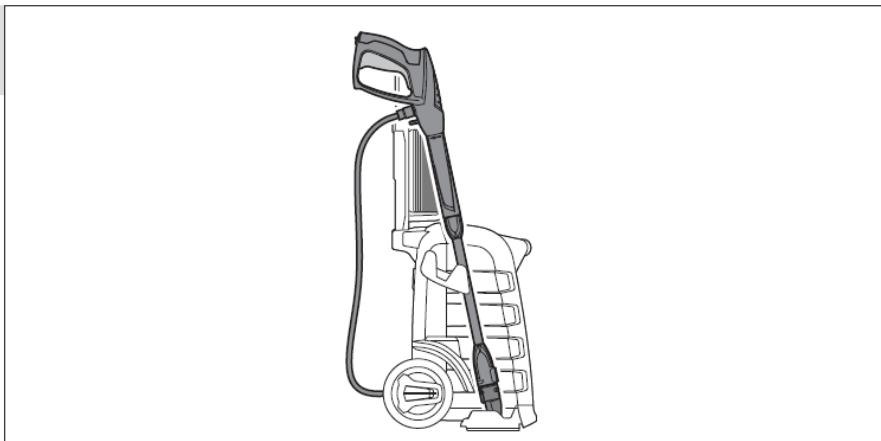
12



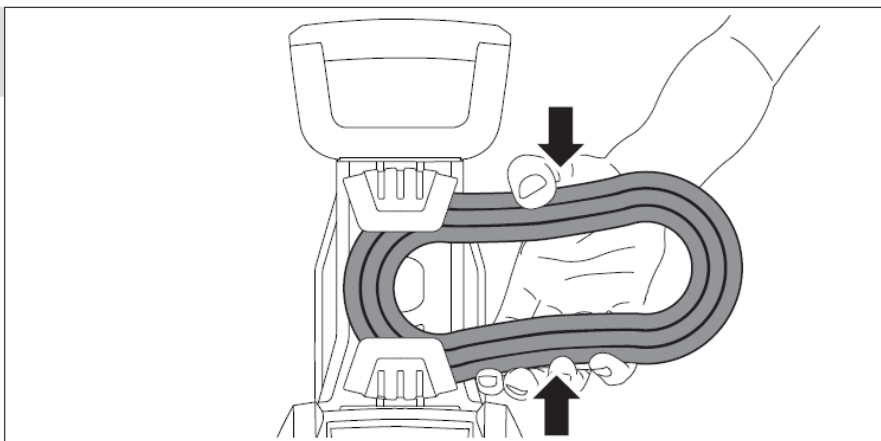
13



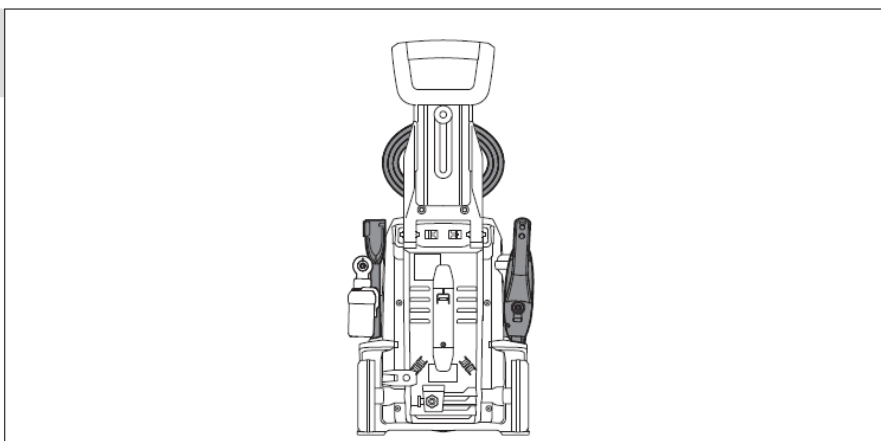
14

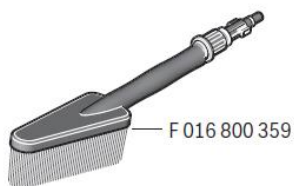
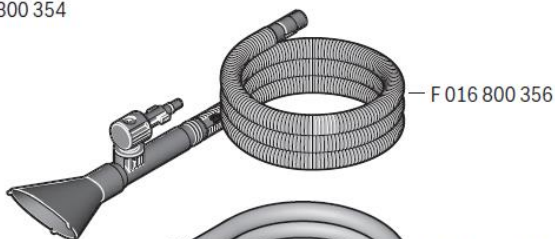


15



16





הערות בטיחות הסבר על הסמלים



קראו את מדריך ההוראות.



התראת סכנת בטיחות כללית.



לעולם אל תפנו את סילון המים אל אנשים, בעלי חיים, כלפי היחידה עצמה או רכיבי חשמל. אזהרה: סילוני לחץ גבוה עלולים להוות סיכון אם משתמשים בהם לרעה.



לפי התקנות שבתוקף, אסור להשתמש במכשיר זה על רשתות מי שתייה ללא מפריד מערכת. השתמשו במפריד לפי תקן IEC 61770 סוג BA. מים אשר זורמים דרך מפריד מערכת נחשבים בלתי ראויים לשתיה.

הערות בטיחות למכשיר ניקוי בלחץ



קראו את כל אזהרות הבטיחות ואת כל ההוראות. אי ציות לאזהרות ולהוראות עלול להוביל להתחשמלות, שריפה ו/או פגיעה חמורה.

האזהרות וסימוני המידע המחוברים ליחידה מספקים מידע חשוב להפעלה בטיחותית. פרט למידע בהוראות הפעלה, צייתו לתקנות הבטיחות הכלליות ולתקנות למניעת תאונות.

אספקת חשמל

למתח המצוין על גבי לוחית הדירוג חייב להיות תואם למתח של מקור החשמל.

אנו ממליצים לחבר ציוד זה רק לתוך שקע המוגן במפסק זרם אשר יופעל על ידי זרם שיורי של 30 אמפר.

הוציאו את התקע מן השקע בכל פעם שהמכונה נשארת ללא השגחה לפרק זמן כלשהו.

התקנת אספקת החשמל חייבת לעמוד בתקן IEC 60364-1.

אם כבל החשמל ניזוק, חובה להחליפו על ידי היצרן, אחד ממרכזי השירות המורשים שלו או אדם מוסמך באופן דומה על מנת למנוע סיכוני בטיחות.

אם התקע ניזוק, הקפידו לפעול באופן הבא:

תקעים ושקעים הממוקמים סמוך למקום העבודה או בשטח, חייבים להיות בסיווג 55 IP ע"פ תקן BS 5490 על מנת לספק הגנה מפני חדירת מים וכולי, וכניסות כבל מחייבות איטום יעיל. מעטה גומי חייב להיות מסופק מעל בליטות הכבל. תקעים ושקעים חסיני טפטוף (סיווג IP X 2 של תקן BS 5490) תקעים ושקעים ע"פ תקן BS 4343 הם אלה המתאימים לשימוש בתוך מבנים כאשר התקע מרוחק מאזור ריסוס המים בו נעשה שימוש במכשיר.

לעולם אל תגעו בתקע רשת החשמל בידיים רטובות.

אל תמשכו את התקע בעת הפעלת המכשיר.

אל תדרכו, תמעכו או תמשכו את כבל החשמל או את כבל הארכה, אחרת עלול להיגרם נזק. הגנו על הכבל מפני חום, שמן וקצוות חדים.

אל תשתמשו במכשיר אם כבל החשמל או חלקים חשובים כגון צינור לחץ גבוה, הדק האקדח או התקני בטיחות ניזוקו. אזהרה: כבלי הארכה שאינם מתאימים עלולים להוות סיכון.

אם נעשה שימוש בכבל מאריך, התקע והשקע חייבים להיות אטומים למים. כבל

ההארכה חייב להיות בחתך רוחב התואם את הוראות ההפעלה ולהיות מוגן מפני התזת מים. אסור שהחיבור יהיה בתוך מים.

בעת החלפת תקעים וכבל חשמל או כבל הארכה, המגן מפני ריסוס מים והיציבות המכאנית חייבים להישאר ללא פגם.

חיבור למים

צייתו לתקנות של חברת אספקת המים.

בכל צינורות החיבור המפרקים חייבים להיות אטומים כהלכה.

ודאו כי צינור האספקה בקוטר של 12.7 מ"מ (1/2") לפחות והוא צינור מחוזק.

לעולם אל תשתמשו במכשיר עם מי שתייה ללא שסתום זרימה חוזרת. מים שעברו דרך שסתום זרימה חוזרת נחשבים בלתי ראויים לשתיה.

אסור שצינור הלחץ הגבוה יינזק (סכנת פיצוץ). חובה להחליף מיד צינור לחץ גבוה שניזוק. השתמשו רק בצינורות ומחברים שהומלצו על ידי היצרן.

- ◀ צינורות לחץ גבוה, מקבעים ומקשרים הינם גורמים חשובים לבטיחות המכשיר. השתמשו רק בצינורות, מקבעים ומקשרים שהומלצו על ידי היצרן.
- ◀ בכניסה למכשיר חובה להשתמש רק במים נקיים או מסוננים.

יישום

- ◀ לפני השימוש, ודאו כי היחידה וציוד ההפעלה נמצאים במצב מושלם והם בטוחים להפעלה. אל תשתמשו ביחידה אם אינה נמצאת במצב מושלם.
- ◀ אל תפנו את סילון המים כלפי עצמכם או כלפי אחרים על מנת לנקות בגדים או נעליים.
- ◀ לעולם אל תשאבו פנימה נוזלים המכילים חומרים ממסים, חומצות לא מדוללות, אצטון או חומרים ממסים! רשימה זו כוללת דלק, מדללי צבע, שמן חימום. האדים המרוססים דליקים, נפיצים ורעילים ביותר.
- ◀ אל תשתמשו בנוזלים המכילים חומרים ממסים, חומצות לא מדוללות, אצטון או חומרים ממסים! רשימה זו כוללת דלק, מדללי צבע, שמן חימום. האדים המרוססים דליקים, נפיצים ורעילים ביותר.
- ◀ חובה להקפיד על תקנות הבטיחות המתאימות בעת השימוש ביחידה באזורים מסוכנים (כגון תחנות דלק). אסור להפעיל את היחידה במקומות בהם קיימת אפשרות לפיצוץ.
- ◀ היחידה חייבת להיות מונחת על בסיס יציב.
- ◀ היזהרו בעת שימוש במכונה בחלל סגור וודאו כי קיים אוורור מתאים. ודאו כי כל כלי הרכב כבויים בכל רגע נתון בעת השימוש.
- ◀ הפעלת המכונה מצריכה שימוש בשתי ידיים בכל עת. אל תפעילו אותה בעמידה על סולם.
- ◀ היזהרו בעת השימוש במכונה במרפסות או באזורים מוגבהים אחרים, ודאו כי אתם יכולים לראות את כל הקצוות בכל רגע נתון.
- ◀ השתמשו רק בחומרי הניקוי שהומלצו על ידי היצרן וצייטו להוראות האזהרה של יצרני חומר הניקוי לגבי שימוש והשלכה.
- ◀ כל הרכיבים אשר מולכים זרם חשמל באזור העבודה חייבים להיות מוגנים מפני התזת מים.
- ◀ אסור שהדק האקדח יהיה תקוע בעמדת "מופעל" ON בעת ההפעלה.

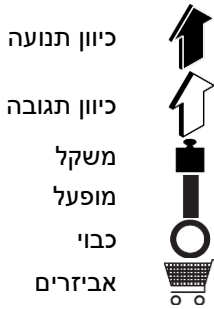
- ◀ לבשו ביגוד מגן מתאים על מנת להגן על עצמכם מפני התזה מחלקים מסוימים. אל תשתמשו במכשיר בטווח הגעה לאנשים אלא אם גם הם לובשים ביגוד מגן.
 - ◀ במידת הצורך השתמשו בציוד מגן אישי (PPE) כגון משקפי בטיחות, הגנה על הנשימה וכדומה על מנת להגן מפני מים, חלקיקים ו/או תרסיסים הניתזים חזרה מחלקי המכשיר.
 - ◀ **במהלך שימוש של מכשירי ניקוי בלחץ גבוה, תרסיסים עלולים להתגבש.** נשימת תרסיסים עלולה להיות מסוכנת לנשימה.
 - ◀ לחץ גבוה עלול לגרום לחפצים לנתר אחורה. במידת הצורך הרכיבו ציוד מגן כגון משקפי בטיחות.
 - ◀ צמיגי רכב / שסתומי צמיגים מותר לנקות רק במרחק מינימום של 30 ס"מ, אחרת צמיגי הרכב / שסתום הצמיג עלול להינזק מסילון הלחץ הגבוה. הסימן הראשון לנזק הוא שינוי צבע של הצמיג. צמיגי רכב / שסתומי צמיגים שניזוקו עלולים להיות מסוכנים ביותר.
 - ◀ אסור לרסס חומרים המכילים אזבסט וחומרים אחרים המכילים מרכיבים אשר נחשבים מסוכנים לבריאות.
 - ◀ אסור להשתמש בחומרי ניקוי בלתי מדוללים. המוצרים בטוחים לשימוש אם אינם מכילים חומצות, בסיס אלקאלי או חומרים פוגעניים לסביבה. אנו ממליצים לשמור את חומרי הניקוי הרחק מהישג יד של ילדים. אם חומר הניקוי בא במגע עם העיניים, שטפו מייד בשפע מים ואם החומר נבלע פנו מייד לרופא.
 - ◀ **לעולם אל תשתמשו במכשיר הניקוי לחץ ללא מסנן או עם מסנן מלוכלך או פגום.** שימוש במכשיר הניקוי בלחץ ללא מסנן או עם מסנן מלוכלך או פגום עלול לבטל את תוקף האחריות.
 - ◀ חלקים מתכתיים עלולים להתחמם לאחר שימוש ממושך, במידת הצורך לבשו כפפות מגן.
 - ◀ הימנעו משטיפה בתנאי מזג אוויר גרוע, במיוחד כאשר קיימת סכנת ברקים.
- ## הפעלה
- ◀ המפעיל חייב להשתמש ביחידה בהתאם לתקנות. הוא / היא חייבים להביא בחשבון את תנאי המקום ולהיות מודעים לנוכחות

אביזרים וחלקי חילוף

השתמשו רק באביזרים וחלקי חילוף אשר אושרו על ידי חברת Bosch. אביזרים וחלקי חילוף מקוריים מבטיחים כי ניתן יהיה להפעיל את מכונת השטיפה בלחץ באופן בטיחותי וללא תקלות.

סמלים

הסמלים שלהלן חשובים לקריאה והבנה של הוראות ההפעלה. אנא שימו לב לסמלים ולמשמעותם. פירוש נכון של הסמלים יסייע לכם להשתמש במכונה באופן טוב ובטוח יותר.



כיוון תנועה

כיוון תגובה

משקל

מופעל

כבוי

אביזרים

שימוש מיועד

המוצר נועד לניקוי אזורים וחפצים מחוץ לבית, כלים, רכבים וסירות, אם נעשה שימוש באביזרים המתאימים כגון חומרי ניקוי שאושרו לשימוש על ידי Bosch. שימוש מיועד מתייחס להפעלה בטמפרטורת סביבה בין 0°C ו-40°C.

אנשים אחרים, במיוחד ילדים, בעת הפעלת היחידה.

השימוש ביחידה מותר רק לאנשים מורשים אשר קיבלו הכשרה והוכיחו את יכולתם להפעיל את היחידה. הפעלת היחידה אסורה על ילדים או בני נוער (סכנת תאונות עקב שימוש לא תקין ביחידה).

לעולם אל תניחו לילדים, לאנשים בעלי יכולות גופניות, חושיות או שכליות מוגבלות או חסרי ניסיון וידע להשתמש במכונת השטיפה. יתכן כי התקנות המקומיות מגבילות את גיל המפעיל.

יש להשגיח על ילדים על מנת להבטיח כי אינם משחקים במכונה.

לעולם אין להשאיר את היחידה ללא השגחה כאשר היא מופעלת.

סילון המים אשר נפלט מפיית הלחץ הגבוה יוצר תגובת רתע באקדח. לכן עליכם לאחוז באקדח ובכידון הריסוס בשתי ידיים.

לעולם אל תשתמשו בפייה מסתובבת או בסילון דק לניקוי מנועי רכב.

הובלה

כבו את המנוע וחזקו את היחידה לפני הובלה.

תחזוקה

כבו את היחידה לפני ביצוע כל עבודות ניקוי ותחזוקה ולפני החלפת רכיבים. משכו החוצה את תקע החשמל אם היחידה מופעלת על ידי חשמל.

תיקונים חייבים להתבצע על ידי מרכזי שירות מורשים של Bosch.

נתונים טכניים

Universal Aquatak 135 3 600 HA7 C..	Universal Aquatak 130 3 600 HA7 B..	Universal Aquatak 125 3 600 HA7 A..	מכשיר ניקוי בלחץ	
1.9	1.7	1.5	קילוואט	מספר פריט
40	40	40	°C	דירוג הספק
7.5	7	6	ליטר / דקה	טמפרטורת אספקה מרבית
9.2	9	7.5	MPa	ספיקת מים מקסימאלית
13.5	13	12.5	MPa	לחץ מים מקסימאלי
6.4	6	5.3	ליטר / דקה	לחץ מים
				ספיקת מים

1	1	1	MPa	לחץ מים מקסימלי בכניסה:
●	●	●		פעולת עצירה אוטומטית
7.9	7.8	6.8	ק"ג	משקל לפי הליך EPTA 01:2014
□/II	□/II	□/II		סיווג הגנה

ראו מספר סידורי (לוחית דירוג) על גבי מכשיר הניקוי בלחץ

הערכים שנמסרו הינם עבור מתחים נומינליים [U] של 230 וולט. לערכים שונים ולדגמים מיוחדים למדינות מסוימות, ערכים אלה עשויים להשתנות. מחזורי התנעה יוצרים נפילות מתח קצרות. הפרעה לציוד / מכונות אחרים עלולה להתרחש במקרה של תנאי מערכת חשמל לא מתאימים. לא צפויות תקלות בהתנגדויות מערכת מתחת ל- 0.276 אוהם. אם יש לכם ספק, אנא פנו לרשות אספקת החשמל.

מידע על רעש / רעידות

ערכי פליטת רעש נקבעים לפי תקן EN 60335-2-79.

HA7 C..	HA7 B..	HA7 A..	3600 ...	
74	73	77	דציבל (A)	רמות רעש אופייניות משוקללות A של המוצר הן:
87	86	90	דציבל (A)	רמת לחץ צליל
3	3	3	דציבל	רמת עוצמת צליל
				אי ודאות K
				הרכיבו מגני שמיעה!
				ערכי תנודות כוללים a _h (סך וקטור triax) ואי ודאות K נקבעים בהתאם לתקן EN 60335-2-79:
1.3	1.5	1.3	מ' / שניה ²	ערך פליטת תנודות a _h
0.6	0.6	0.6	מ' / שניה ²	אי ודאות K

התקנה והפעלה

פעולה	איור	עמוד
היקף אספקה	1	2
פעולת קיפול הידית למטה	2	3
כוונן הידית	3	3
חיבור אספקת המים	4	4
חיבור / ניתוק אקדח לחץ גבוה לכידון	5	4
חיבור צינור / פיית אספקת מים בלחץ גבוה	6	5
ניתוק צינור / פיית אספקת מים בלחץ גבוה	7	5
הפעלה וכיבוי	8	6
פיות צמודות		
כוונן סילון מים	9-10	7-8
חיבור בקבוק חומר ניקוי	11	9
ניקוי פייה	12	10
מסנן ניקוי מים	13	10
מחזיק צינור בתוך צינור	14	11
אחסון	15	11

הפעלה

התנעה

למען בטיחותכם



אזהרה! כבו, הוציאו את התקע מן החשמל לפני ביצוע כיוונים, ניקוי, או אם

הכבל נחתך, ניזוק או הסתבר.

מכונת השטיפה בלחץ שלכם מבודדת בבידוד כפול לשם בטיחות ואינה דורשת חיבור הארקה. מתח ההפעלה הוא 230 וולט AC, (למדינות שאינן באירופה 220 וולט או 240 וולט, לפי הצורך). השתמשו רק בכבלי הארכה מאושרים. לצורך הגברת הבטיחות החשמלית ניתן להשתמש במתקן הגנת פחת (RCD) עם זרם ניתוק של לא יותר מ- 30 מילי אמפר. בדקו תמיד את מתקן מפסק הפחת לפני השימוש בו.

אם כבל אספקת החשמל ניזוק יש להחליפו בסוכנות שירות של בוש.

יש לבדוק את כבלי הספקת המתח מעת לעת לעיתים תכופות ולחפש אחר סימני נזק ויש לעשות בהם שימוש רק אם הם במצב מושלם. אם כבל החשמל ניזוק, חובה להחליפו על ידי מרכז שירות של Bosch. אם יש לכם ספק פנו אל מרכז השירות הקרוב של Bosch.



אזהרה! כבלי שירות בלתי מתאימים עלולים להוות סיכון! כבל ההארכה, התקע והשקע חייבים להיות אטומים למים ומיועדים לשימוש בשטח.

יש להשתמש בכבלים מאריכים, כבלים, מוליכים, סלילים רק אם הם תואמים עם תקינה IEC 60884-2-7 או EN 61242 / EC 61242 אם ברצונכם להשתמש בכבל מאריך בעת הפעלת מכשיר השטיפה בלחץ גבוה שלכם, יש להשתמש רק בכבלים בעלי המידות הבאות:

איזור הולכה נומינלי של 1.5 מ"מ² אורך מרבי 20 מטר לערכת כבל מאריך.

החיבורים (תקעים ושקעים) חייבים להישמר יבשים ומעל פני הקרקע.

מומלץ שזה ייושם באמצעות כבל אסוף בסליל שישמור על השקע לפחות 60 מ"מ מעל הקרקע.

הערה: אם נעשה שימוש בכבל הארכה הוא חייב להיות מוארק ומחובר דרך התקע לכבל הארקה של רשת אספקת החשמל שלכם בהתאם לתקנות הבטיחות המומלצות.

עיינו בחוברת ההדרכה של יצרן הכבל המאריך, מוליך, סליל וחברת החשמל המקומית שלכם. אם יש ספק, צרו קשר עם חשמלאי מוסמך או עם נקודת השירות הקרובה של Bosch.

עבור מוצרים שאינם נמכרים בבריטניה:

אזהרה: לצורך בטיחותכם, חשוב שהתקע המחובר למכשיר יחובר לכבל המאריך. החיבור אל הכבל המאריך חייב להיות מוגן מפני התזות מים ולהיות עשוי מגומי או מצופה גומי. הכבל המאריך חייב להיות בעל מנגנון הקלת מתח.

הפעלה

התנעה

חברו צינור אספקת מים (אינו כלול) לצנרת המים ולמכשיר.

חברו את המכשיר לחשמל תוך הקפדה שמתג ההפעלה נמצא במצב כבוי OFF.

פתחו את ברז המים.

לחצו על מנעול הבטיחות (הכפתור האחורי על ידית האקדח) כדי לשחרר את ההדק. לחצו על ההדק לחיצה מלאה עד שיהיה זרם רצוף של מים כדי לנקות את האוויר מן המכונה ומצינור אספקת המים. שחררו את ההדק. לחצו על מנעול הבטיחות (הכפתור הקדמי על ידית האקדח).

סובבו את הכפתור על מתג ההפעלה. כווננו את אקדח הלחץ כלפי מטה. לחצו על כפתור נעילת ההדק כדי לשחרר את ההדק. לחצו על ההדק לחיצה מלאה.

אפשרות עצירה אוטומטית

המכונה מתוכננת לכבות את המנוע כאשר משחררים את ההדק על האקדח.

עצות לעבודה

כללי

ודאו כי המכשיר לניקוי בלחץ מונח על קרקע אופקית.

אל תימתחו עם צינור הלחץ ואל תזיזו את המכשיר לניקוי בלחץ על ידי משיכת הצינור, פעולה זו עלולה לגרום לאי יציבות ולנפילה של המכונה.

אל תעקמו את צינור הלחץ הגבוה ואל תנהגו כלי רכב מעליו. אל תחשפו את צינור הלחץ הגבוה לקצוות חדים או לפינות.

◀ לעולם אל תשתמשו בפיייה מסתובבת לניקוי כלי רכב.

עצות לעבודת ניקוי עם חומרי ניקוי

◀ **השתמשו רק בחומרי ניקוי שהותאמו במיוחד למכשירי ניקוי בלחץ גבוה.**

אנו ממליצים להשתמש בחומר הניקוי בחסכנות למען הגנת הסביבה. הקפידו על הדילול המומלץ על גבי תווית חומר הניקוי.

דוודים / מיכלים פתוחים ומקורות מים טבעיים

השתמשו בערכת אביזר תיחול עצמי אשר כוללת:

- מסננת כניסה עם שסתום אל חזור.
 - צינור אספקה מחוזק באורך 3 מ'.
 - מקשר כללי למכשיר ניקוי בלחץ.
- כך יתאפשר למכשיר הניקוי בלחץ לשאוב מים עד 0.5 מ' מעל פני מפלס המים במקור המים תוך 15 שניות בערך.
- השקיעו במלואו במים את צינור 3 מ' על מנת להוציא ממנו את האוויר. חברו צינור אספקה באורך 3 מ' אל מכשיר הניקוי בלחץ וודאו כי מסננת הכניסה נותרת שקועה מתחת למים.
- הפעילו את מכונת השטיפה כאשר האקדח אינו מחובר עד שזרם יציב של מים יזרום מצינור הלחץ הגבוה. הפסיקו אם אין זרם יציב לאחר 25 שניות ובדקו את כל החיבורים. כבו וחברו את האקדח, המוט והפייה כדי להפעיל.
- חשוב להקפיד שכל הצינורות ואביזרי החיבור יהיו מאיכות טובה, אטומים לאוויר ושכל האטמים יהיו במצב טוב ויושבים היטב במקומם. אי הקפדה על פרטים אלו עלולה להשפיע על ביצועי מיקור המים של המכונה.

פיית הקצף בלחץ גבוה המסופקת עם המוצר כוללת וסת לוויסות השימוש בחומר ניקוי. התאימו לפי הצורך.

שיטת ניקוי מומלצת

- שלב 1:** חברו את פיית המאוורר המקובעת להסרת הלכלוך הקשה.
- שלב 2:** חברו את בקבוק הקצף ורססו את חומר הניקוי בחסכנות.
- שלב 3:** שטפו את הלכלוך וחומר הניקוי שהשתחררו בעזרת פיית המאוורר.
- הערה:** בעת ניקוי משטח אנכי, רססו והסירו את הלכלוך / חומר הניקוי מן התחתית ועבדו כלפי מעלה. שטפו מלמעלה ועבדו כלפי מטה.

שימוש עם מקורות מים חלופיים

מכשיר הניקוי בלחץ גבוה מבצע תיחול עצמי ומסוגל לשאוב מים מתוך מכלי מים ומקורות מים טבעיים. חשוב כי המים יהיו נקיים ומסנן הכניסה של BOSCH יהיה נקי ומחובר למכונה.

פתרון בעיות

בעיה	סיבה אפשרית	פעולה מתקנת
המנוע אינו מתניע	התקע אינו מחובר שקע חשמל פגום נתיך פגום / קפץ	חברו את התקע. השתמשו בשקע אחר. החליפו נתיך.
	כבל הארכה פגום הגנת המנוע הופעלה המנוע קפא	נסו עם כבל הארכה אחר. הניחו לו להתקרר במשך 15 דקות. המתינו עד שהמשאבה / צינור אספקת המים / האביזר יפשירו.
המנוע עצר	נתיך פגום / קפץ הגנת המנוע הופעלה מתח חשמל שגוי	החליפו נתיך. הניחו לו להתקרר במשך 15 דקות. ודאו כי מתח החשמל תואם למפרטים על תוויית הדגם.
נתיכים קופצים	דירוג נתיכים שגוי	שנו לאספקת חשמל גבוהה יותר מזו של צריכת האמפרים של מכשיר הניקוי בלחץ.
המנוע מותנע אך אין לחץ	הפייה חסומה חלקית	נקו את הפייה.

בעיה	סיבה אפשרית	פעולה מתקנת
המנוע משמיע צליל אך אינו מותנע	אספקת חשמל בלתי מספקת	ודאו כי מתח החשמל בקו האספקה זהה לזה שעל גבי הלוחית.
	אובדן מתח עקב שימוש בכבל הארכה	בדקו את מאפייני כבל ההארכה.
	המכשיר לא היה בשימוש תקופה ממושכת	פנו אל מרכז שירות של Bosch.
	בעיות עם התקן TSS (מערכת עצירה מוחלטת)	פנו אל מרכז שירות של Bosch.
לחץ רוטט	אוויר בתוך כניסת צינור אספקת המים / המשאבה	הניחו ללחץ לפעול כאשר ידית הריסוס פתוחה והפייה נמצאת בלחץ נמוך עד שיושג לחץ עבודה רגיל.
	אספקת מים בלתי מספקת	בדקו אם אספקת המים תואמת למפרטים. מפרט המינימום לצינור אספקת מים הוא קוטר של 1/2" או 13 מ"מ.
	מסנן מים סתום	נקו את מסנן המים
	צינור אספקת מים נלחץ	ישרו את צינורות אספקת המים שהתעקמו.
	צינור לחץ גבוה ארוך מדי	הוציאו את מקטע הארכת הצינור בלחץ גבוה. נסו שוב (אורך צינור הארכה מרבי 7 מ').
	פייה שחוקה	החליפו פייה.
הלחץ נמוך מדי, אך קבוע	סתום התנעה / עצירה שחוק	הפעילו את ההדק חמש פעמים ברצף מהיר.
הערה: סוגי אביזרים מסוימים מספקים לחץ נמוך יותר בהפעלה רגילה		
המנוע מותנע אך עם לחץ מוגבל או ללא לחץ עבודה	אין אספקת מים	חברו לאספקת מים.
	מסנן מים סתום	נקו את מסנן המים
	הפייה סתומה	נקו את הפייה.
מכשיר הניקוי לחץ מותנע מעצמו באופן חריג	דליפה במשאבה / אקדח	פנו אל מרכז שירות של Bosch.
דליפת מים מן המכונה	משאבה דולפת	דליפה מועטה של מים מותרת. במקרה של שליפה מופרזת, פנו אל מרכז שירות של Bosch.
חומר הניקוי אינו נשאב פנימה.	חומר הניקוי סמיך מדי	דללו במים
	שאריות או עצירות במחזור חומר הניקוי	שטפו במים נקיים וסלקו את כל החסימות. אם הבעיה נמשכת, צרו קשר עם מרכז שירות של חברת בוש

תחזוקה ושירות

תחזוקה

◀ עצרו את המכונה, הוציאו את התקע

מאספקת החשמל ונתקו מאספקת המים.

הערה: על מנת להבטיח חיי שירות ארוכים ואמינים, בצעו את פעולות התחזוקה שלהלן באופן סדיר.

בדקו בקביעות פגמים בולטים לעין כגון חיבורים רופפים ורכיבים שחוקים או פגומים.

ודאו כי המכסים והמגנים לא ניזוקו ומותקנים כראוי. בצעו עבודות תחזוקה ותיקונים נחוצות לפני השימוש.

אם יש צורך בהחלפת כבל אספקת החשמל, ההחלפה חייבת להתבצע על ידי Bosch או סוכן שירות מורשה של Bosch על מנת למנוע סיכון בטיחות.

לאחר השימוש / אחסנה

סובבו את המתג הראשי לכיבוי ולחצו על ההדק כדי לנקז את כל המים מצינור הלחץ הגבוה.

נקו היטב את החלקים החיצוניים של המכונה באמצעות מברשת או מטלית רכות. אל

תשתמשו במים, ממיסים או חומרי הברקה.

סלקו את כל הלכלוך, במיוחד מפתחי האוורור. אחסנה בסוף עונת השימוש: נקזו את המים מן

המשאבה על ידי הפעלת המנוע למשך מספר שניות. לחצו על ההדק כדי לשחרר את יתרת

לחץ המים.

אל תניחו חפצים אחרים על המכונה.

אחסנו במקום מוגן מקפיאה.

וודאו שהכבלים אינם לכודים בזמן האחסנה. אל תמעכו את צינור הלחץ הגבוה.

שירות לאחר מכירה ושירות שימושים

השירות שלאחר המכירה שלנו נותן מענה לשאלותיכם הנוגעות לתחזוקת ותיקון המכשיר

וחלקי חילוף. תיאור מורחב ופירוט של חלפים ניתן למצוא באתר www.ledico.com.

נציגי שירות הלקוחות שלנו יכולים לענות על שאלותיכם הנוגעות לשימושים אפשריים וכיוונים למוצר ולאביזרים.

בכל יצירת קשר והזמנת חלקי חילוף ציינו את מספר החלק בן 10 הספרות המצוין על לוחית המידע של המכונה.

הגנת הסביבה

אין לאפשר לכימיקלים המסוכנים לסביבה לחדור לאדמה, מאגרי

מים תת קרקעיים, אגמים, נחלים וכדומה. לצורך שימוש בחומרי ניקוי עיינו

בהוראות הנמצאות על אריזתם ובריכוז המומלץ.

לצורך ניקוי של כלי רכב יש להקפיד על יישום

התקנות המקומיות: אל תאפשרו לשמן ניתז

לחדור אל מי תהום. מחזרו חומרי גלם במקום להשליכם לפסולת.



השלכה

מכשיר השטיפה בלחץ, אביזריו וחומרי האריזה צריכים להיות מופרדים לצורך מחזור ידיוותי

לסביבה.

אין להשליך מכשירי שטיפה בלחץ יחד עם

פסולת ביתית!

למדינות האיחוד האירופי בלבד

בהתאם לתקנות האיחוד האירופי 2012/19/EU בנוגע להשלכת ציוד אלקטרוני וחשמלי,

והטמעתן בחקיקה המקומית, יש לאסוף בנפרד

ציוד חשמלי ואלקטרוני שאינו שמיש יותר

ולהשליכו באופן שאינו מזיק לסביבה.

כפוף לשינויים ללא הודעה

תוספת להוראות בטיחות

יש להזין כלי עבודה חשמליים מרשת החשמל רק דרך מפסק מגן לזרם דלף, הפועל בזרם שאינו גדול מ-0.03 אמפר. יש לבדוק את תקינות המפסק אחת לחודש באמצעות לחיצה על לחצן הביקורת שלו. מותר שהמפסק המגן יהיה משותף לכמה מעגלים במתקן.
יש לאפשר גישה נוחה לחיבור וניתוק תקע הזינה מרשת החשמל.
סכנת התפוצצות - אין להתיז חומרים דליקים



יש לבדוק מדי פעם את תקינותו של כבל החשמל. אין להשתמש במכשיר במקרה שכבל החשמל ניזוק. תיקון או החלפה של כבל החשמל יבוצעו אך ורק במעבדת שירות מוסמכת.