



LEDICO

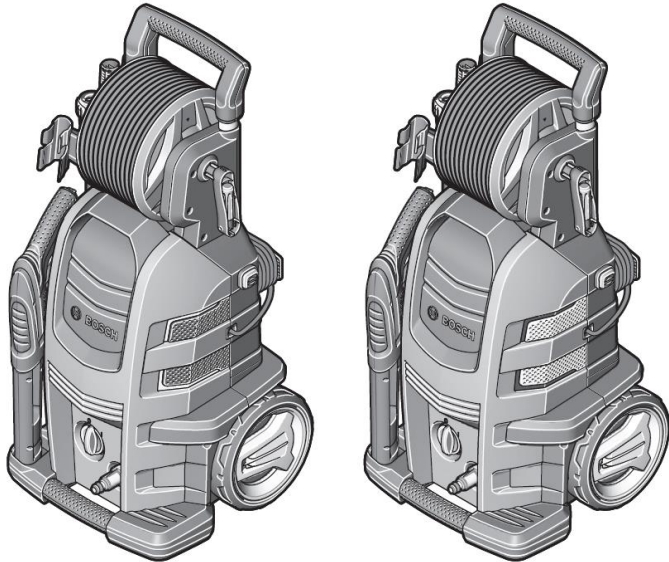
לדיקו. אתכם מ-1965

הוראות הפעלה

מכונת שטיפה בלחץ

Advanced Aquatak 150 | 160

קרא את עלון ההדרכה בעברית
לפני השימוש במכונה



BOSCH

לקוחות נכבדים,

חברת לדיקו בע"מ מודה לכם על שרכשתם כלי עבודה חשמלי זה מתוצרת חברת **BOSCH**.

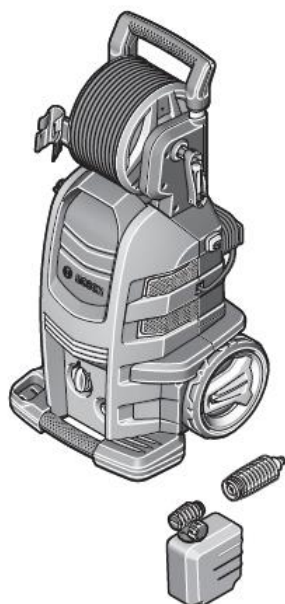
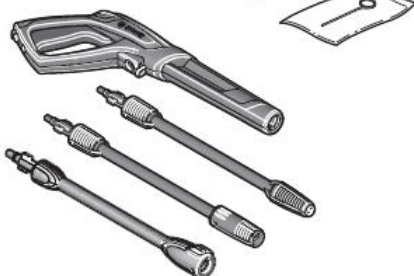
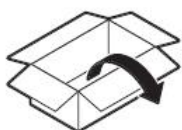
אנא קראו בעיון את הוראות ההפעלה שבחוברת זו על מנת שתוכלו להפיק את מרב התועלת ממוצר זה לפני השימוש במכונה.

במידה שתיתקלו בבעיות בהפעלה או שתתגלה תקלה במוצר, אנא פנו למעבדת השירות הקרובה על פי הפירוט הנמצא בגב החוברת.

1



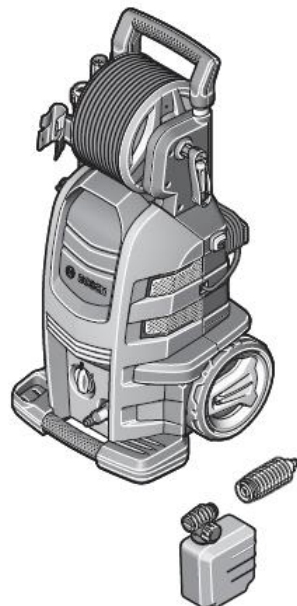
21,1 kg



AdvancedAquatak 150

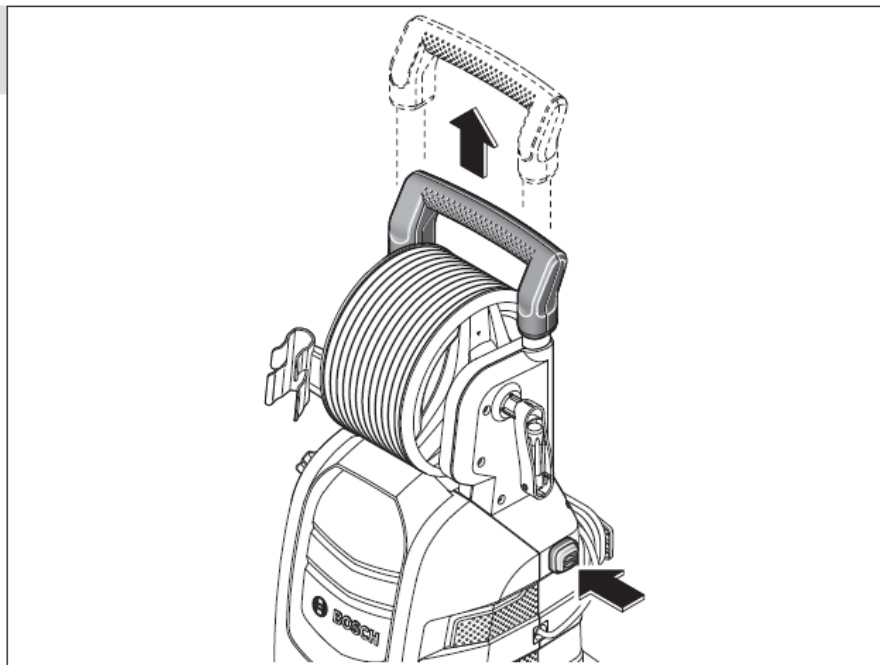


23,4 kg

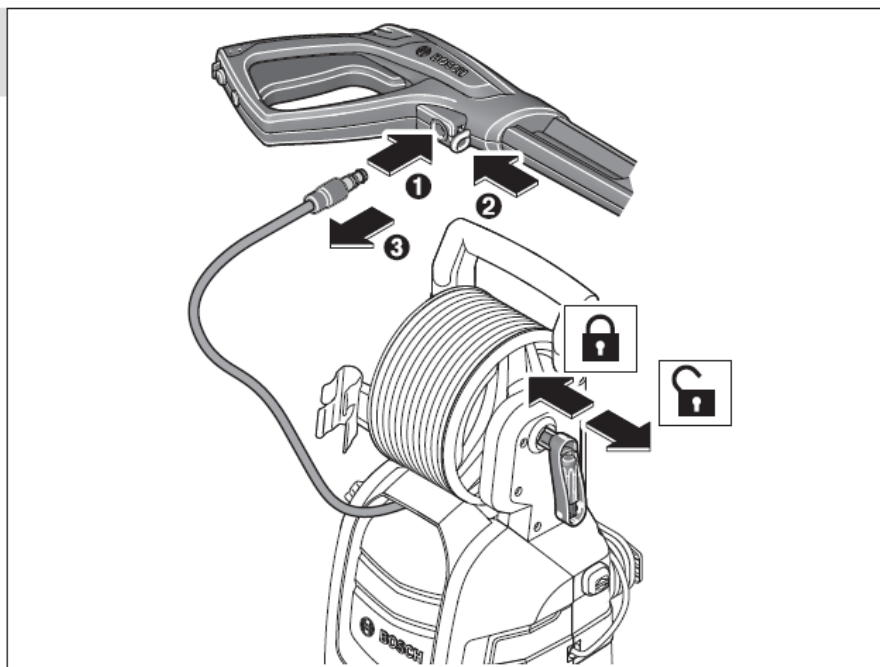


AdvancedAquatak 160

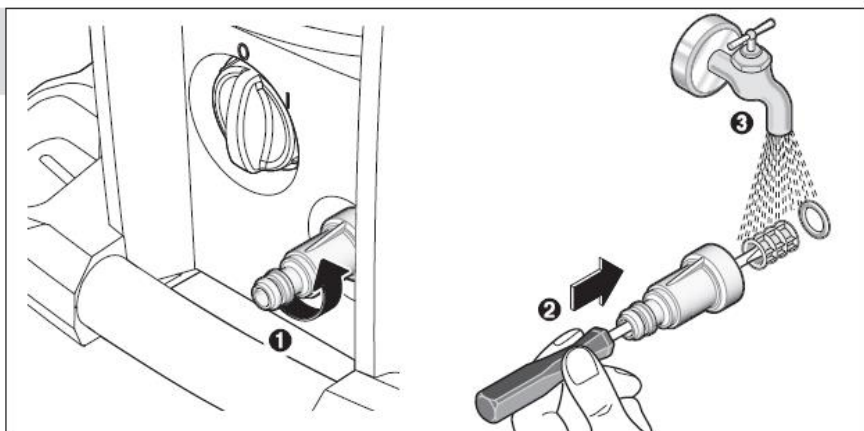
2



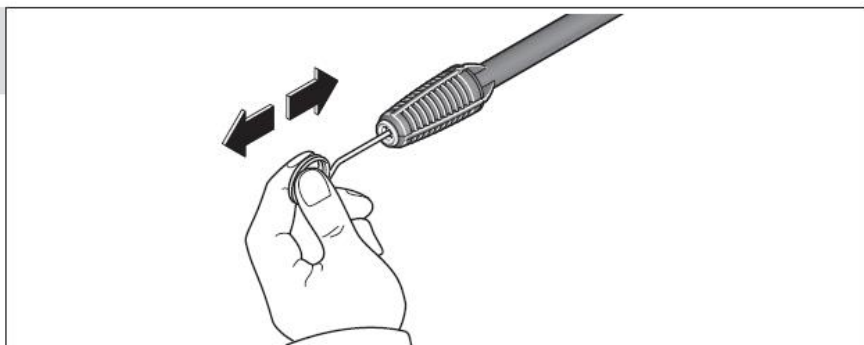
3



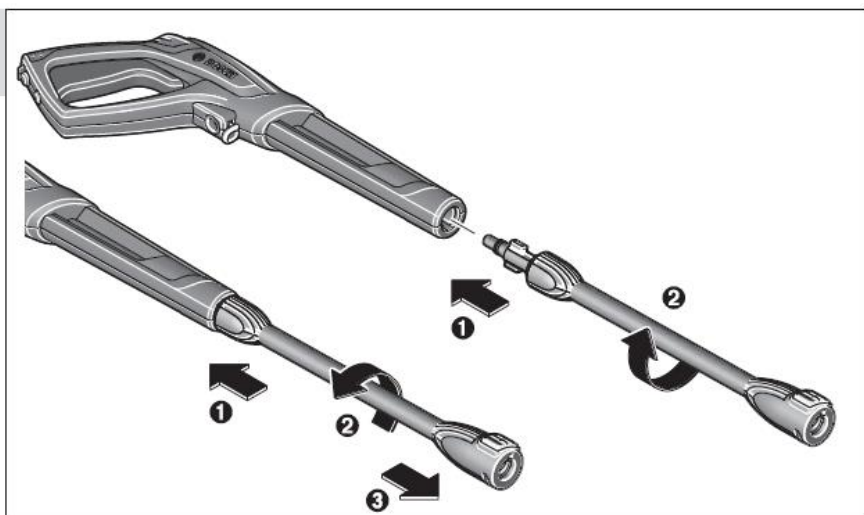
7



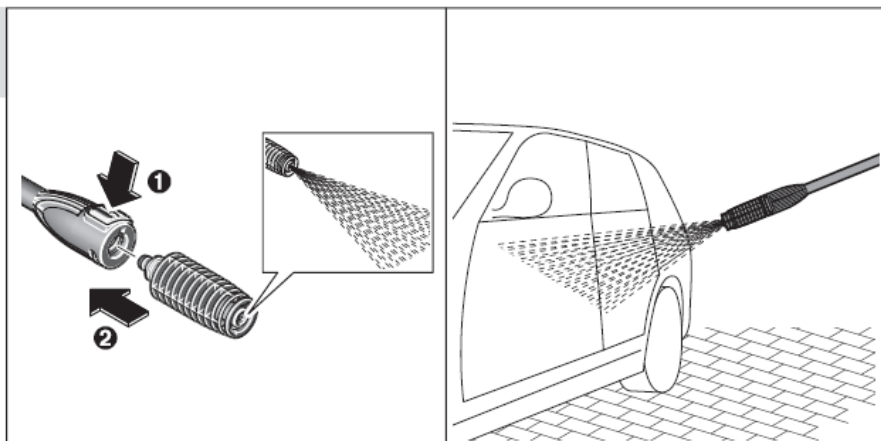
8



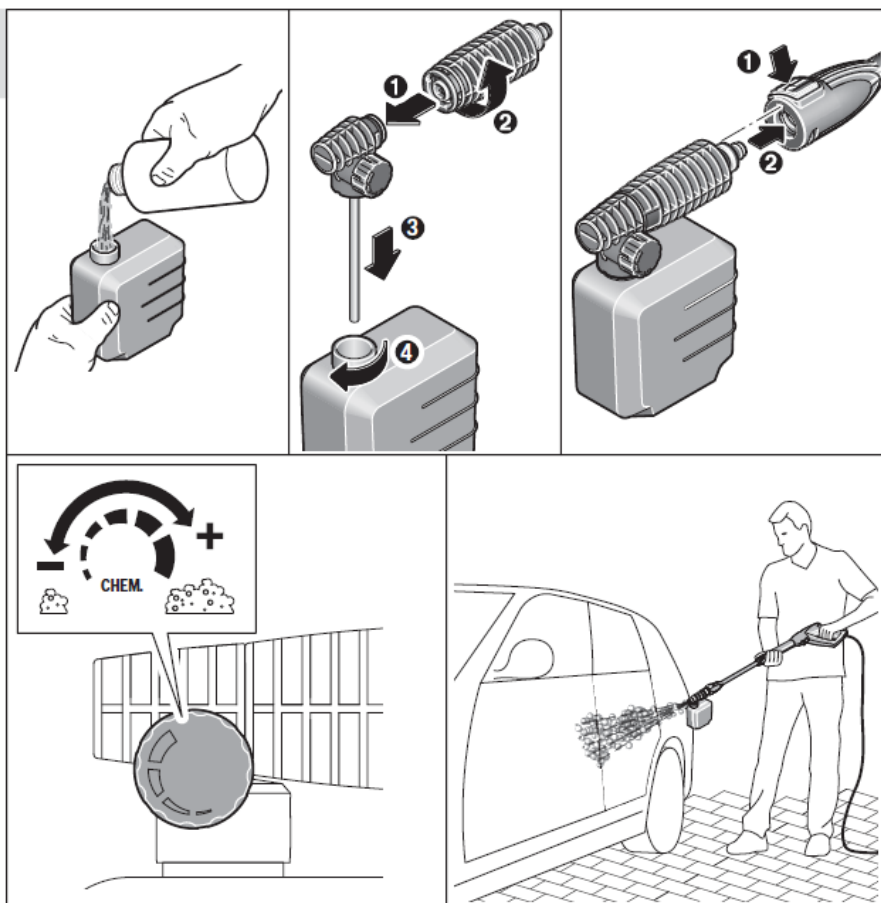
9

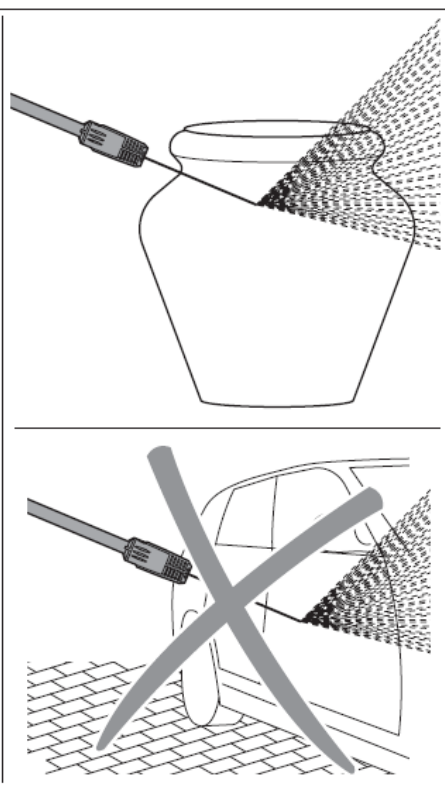
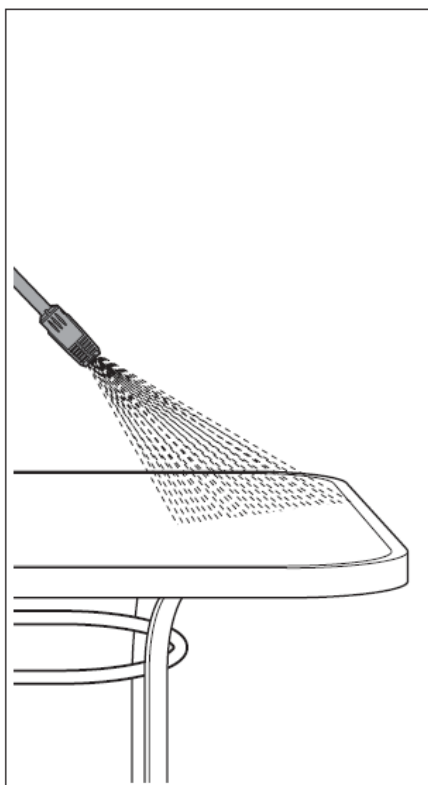
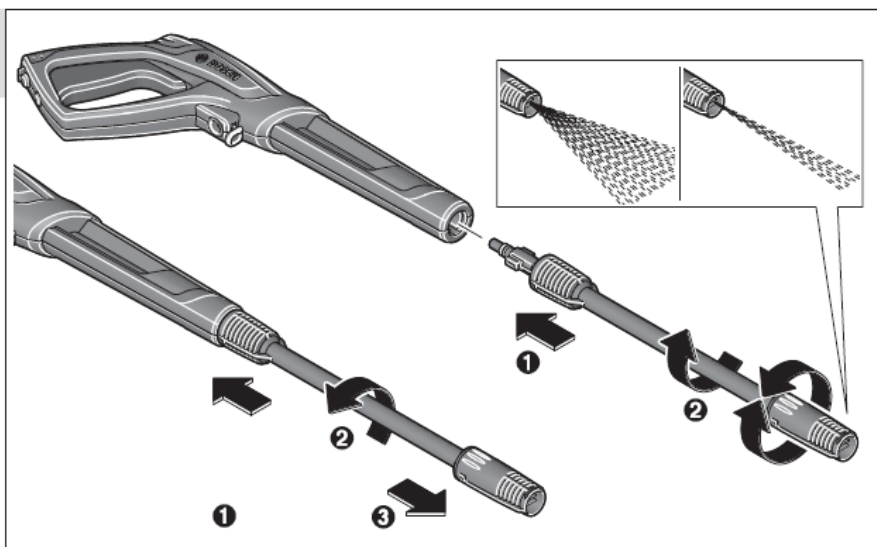


10

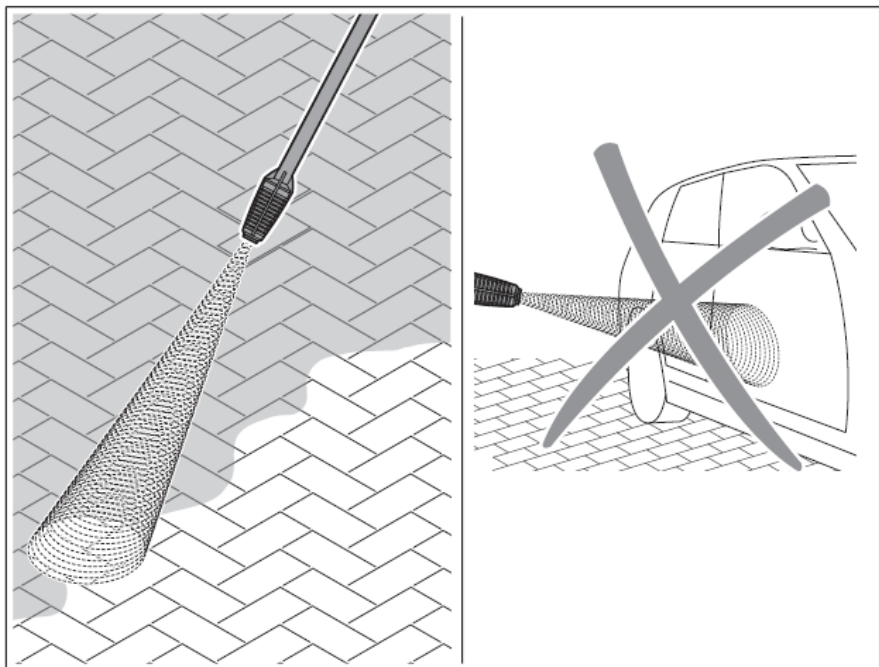
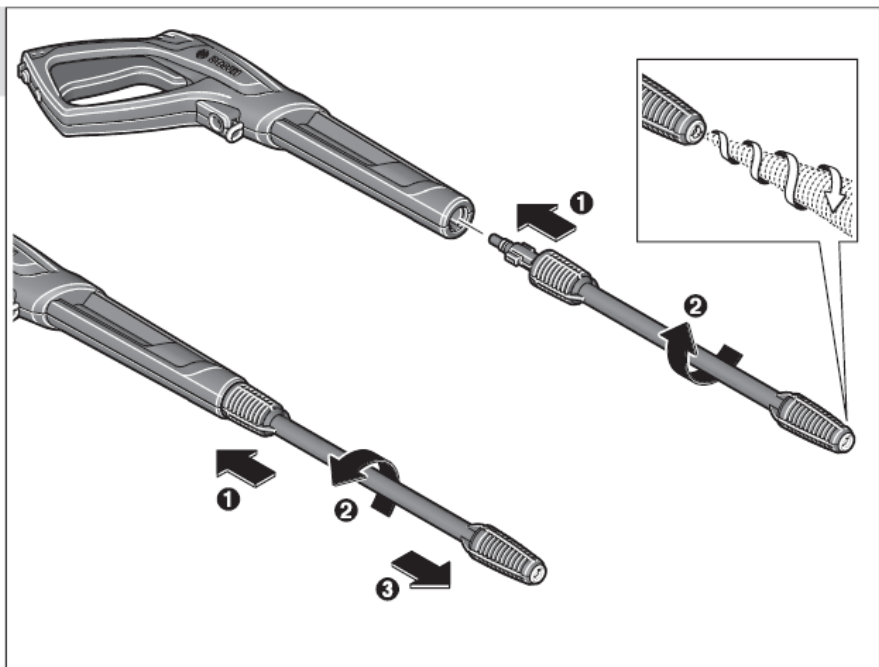


11

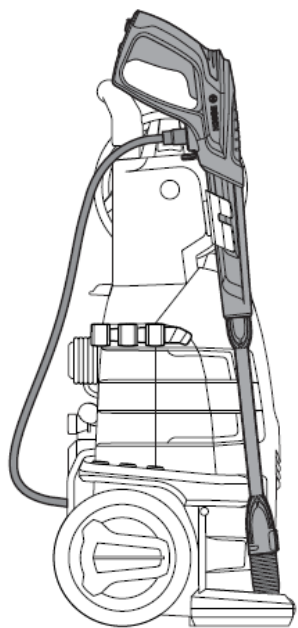




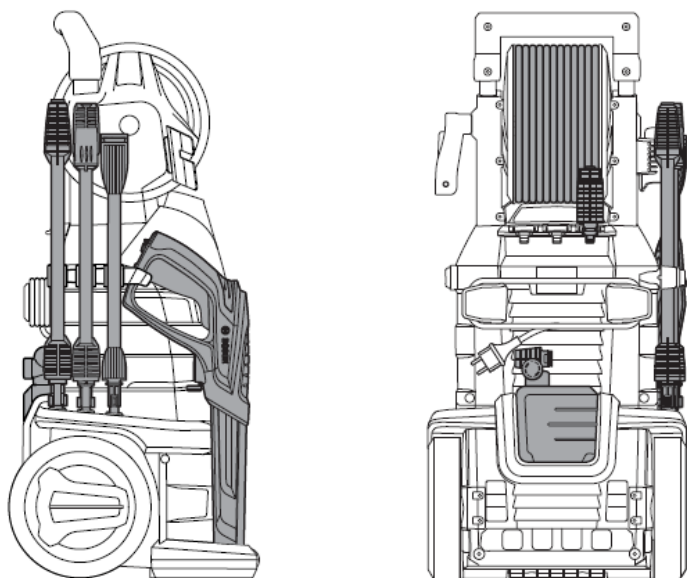
13

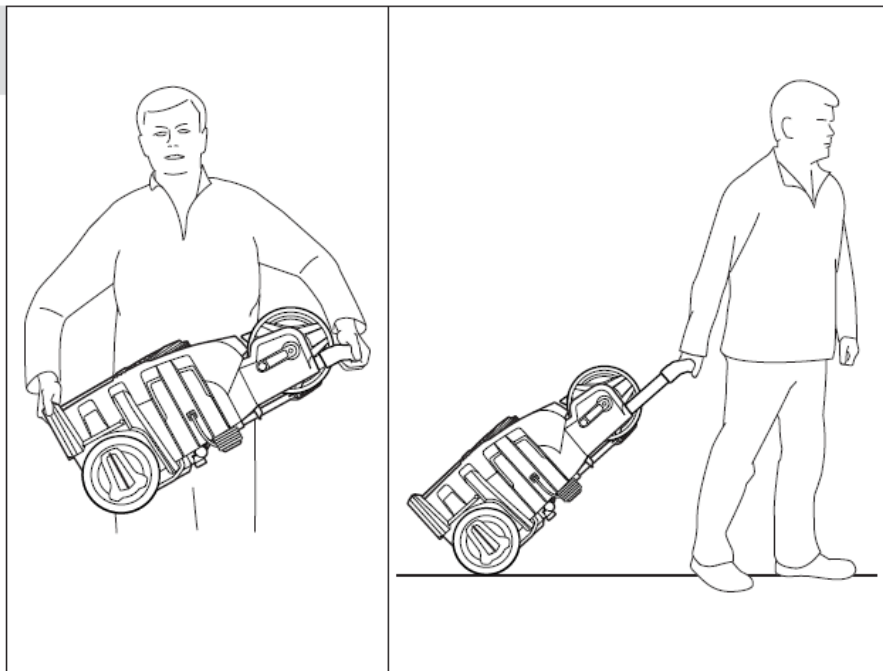


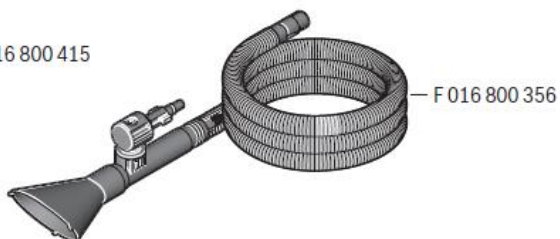
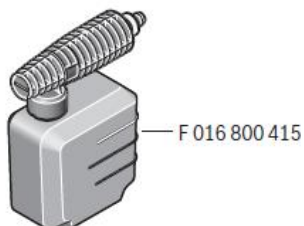
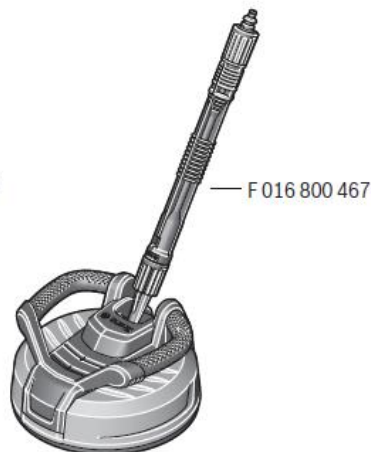
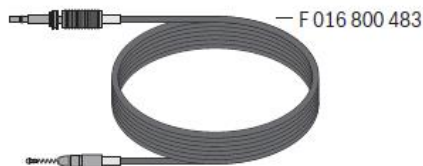
14



15







הערות בטיחות הסבר על הסמלים



קראו את מדריך ההוראות.



התראת סכנת בטיחות כללית.



לעולם אל תפנו את סילון המים אל אנשים, בעלי חיים, כלפי היחידה עצמה או רכיבי חשמל. אזהרה: סילוני לחץ גבוה עלולים להיות סיכון אם משתמשים בהם לרעה.



לפי התקנות שבתוקף, אסור להשתמש במכשיר זה על רשתות מי שתייה ללא מפריד מערכת. השתמשו במפריד לפי תקן IEC 61770 או BS.

מים אשר זורמים דרך מפריד מערכת נחשבים בלתי ראויים לשתיה.

ה- AdvancedAquatak 150 מיועד לשימוש רק באתרים שיש בהם יכולת שירות זרם של



< 100 אמפר לכל פאזה, מסופק מרשת הפצה שיש לה מתח נומינאלי של 230 וולט. אם יש ספק, צרו קשר בבקשה עם רשות הספקת הזרם שלכם.

הערות בטיחות למכשיר ניקוי בלחץ

קראו את כל אזהרות הבטיחות ואת כל ההוראות. אי ציות לאזהרות ולהוראות עלול להוביל להתחשמלות,



שריפה ו/או פגיעה חמורה. האזהרות וסימוני המידע המחוברים ליחידה מספקים מידע חשוב להפעלה בטיחותית. פרט למידע בהוראות ההפעלה, צייתו לתקנות הבטיחות הכלליות ולתקנות למניעת תאונות.

אספקת חשמל

- למתח המצוין על גבי לוחית הדירוג חייב להיות תואם למתח של מקור החשמל.
- אנו ממליצים לחבר ציוד זה רק לתוך שקע המוגן במפסק זרם אשר יופעל על ידי זרם שיורי של 30 אמפר.
- הוציאו את התקע מן השקע בכל פעם שהמכונה נשאר ללא השגחה לפרק זמן כלשהו.

לתיקנת אספקת החשמל חייבת לעמוד בתקן IEC 60364-1.

אם כבל החשמל ניזוק, חובה להחליפו על ידי היצרן, אחד ממרכזי השירות המורשים שלו או אדם מוסמך באופן דומה על מנת למנוע סיכוני בטיחות.

אם התקע ניזוק, הקפידו לפעול באופן הבא:

תקעים ושקעים הממוקמים סמוך למקום

העבודה או בשטח, חייבים להיות בסיווג 55 IP או תקן בריטי BS 5490 על מנת לספק

הגנה מפני חדירת מים וכולי, וכניסות הכבל

מחייבות איטום יעיל. מעטה גומי חייב להיות

מסופק מעל בליטות הכבל. תקעים ושקעים

חסיני טפטוף (סיווג IP X 2 של תקן בריטי

BS 5490) לפי בריטי BS 5434 הם אלה

המתאימים לשימוש בתוך מבנים כאשר

התקע מרוחק מאזור ריסוס המים בו נעשה

שימוש במכשיר.

לעולם אל תגעו בתקע רשת החשמל בידיים

רטובות.

אל תמשכו את התקע בעת הפעלת המכשיר.

אל תדרכו, תמעכו או תמשכו את כבל

החשמל או את כבל ההארכה, אחרת עלול

להיגרם נזק. הגנו על הכבל מפני חום, שמן

וקצוות חדים.

אל תשתמשו במכשיר אם כבל החשמל או

חלקים חשובים כגון צינור לחץ גבוה, הדק

האקדח או התקני בטיחות ניזוקו.

אזהרה: כבלי הארכה שאינם מתאימים

עלולים להוות סיכון.

אם נעשה שימוש בכבל הארכה, התקע

והשקע חייבים להיות אטומים למים. כבל

ההארכה חייב להיות בחתך רוחב התואם את

הוראות ההפעלה ולהיות מוגן מפני התזת

מים. אסור שהחיבור יהיה בתוך מים.

חיבור למים

- צייתו לתקנות של חברת אספקת המים.
- בכל צינורות החיבור המפרקים חייבים להיות אטומים כהלכה.
- ודאו כי צינור האספקה בקוטר של 12.7 מ"מ (1/2") לפחות והוא צינור מחוזק.
- לעולם אל תשתמשו במכשיר עם מי שתייה ללא שסתום זרימה חוזרת. מים שעברו דרך שסתום זרימה חוזרת נחשבים בלתי ראויים לשתיה.

- ◀ אסור שצינור הלחץ הגבוה יינזק (סכנת פיצוץ). חובה להחליף מיד צינור לחץ גבוה שניזוק. השתמשו רק בצינורות ומחברים שהומלצו על ידי היצרן.
 - ◀ צינורות לחץ גבוה, מקבעים ומקשרים הינם גורמים חשובים לבטיחות המכשיר. השתמשו רק בצינורות, מקבעים ומקשרים שהומלצו על ידי היצרן.
 - ◀ בכניסה למכשיר חובה להשתמש רק במים נקיים או מסוננים.
- ### שימוש
- ◀ לפני השימוש, ודאו כי היחידה וצידוד ההפעלה נמצאים במצב מושלם והם בטוחים להפעלה. אל תשתמשו ביחידה אם אינה נמצאת במצב מושלם.
 - ◀ אל תפנו את סילון המים כלפי עצמכם או כלפי אחרים על מנת לנקות בגדים או נעליים.
 - ◀ לעולם אל תשאבו פנימה נוזלים המכילים חומרים ממסים, חומצות לא מדוללות, אצטון או חומרים ממסים! רשימה זו כוללת דלק, מדללי צבע, שמן חימום. האדים המרוססים דליקים, נפיצים ורעילים ביותר.
 - ◀ אל תשתמשו בנוזלים המכילים חומרים ממסים, חומצות לא מדוללות, אצטון או חומרים ממסים! רשימה זו כוללת דלק, מדללי צבע, שמן חימום. האדים המרוססים דליקים, נפיצים ורעילים ביותר.
 - ◀ חובה להקפיד על תקנות הבטיחות המתאימות בעת השימוש ביחידה באזורים מסוכנים (כגון תחנות דלק). אסור להפעיל את היחידה במקומות בהם קיימת אפשרות לפיצוץ.
 - ◀ היחידה חייבת להיות מונחת על בסיס יציב.
 - ◀ היזהרו בעת שימוש במכונה בחלל סגור וודאו כי קיים אוורור מתאים. ודאו כי כל כלי הרכב כבויים בכל רגע נתון בעת השימוש.
 - ◀ הפעלת המכונה מצריכה שימוש בשתי ידיים בכל עת. אל תפעילו אותה בעמידה על סולם.
 - ◀ היזהרו בעת השימוש במכונה במרפסות או באזורים מוגבהים אחרים, וודאו כי אתם יכולים לראות את כל הקצוות בכל רגע נתון.
 - ◀ השתמשו רק בחומרי הניקוי שהומלצו על ידי היצרן וצייתו להוראות האזהרה של יצרני חומר הניקוי לגבי שימוש והשלכה.
- ◀ כל הרכיבים אשר מולכים זרם חשמל באזור העבודה חייבים להיות מוגנים מפני התזת מים.
 - ◀ אסור שהדק האקדח יהיה תקוע בעמדת ON בעת ההפעלה.
 - ◀ לבשו ביגוד מגן מתאים על מנת להגן על עצמכם מפני התזה מחלקים מסוימים. אל תשתמשו במכשיר בטווח הגעה לאנשים אלא אם גם הם לובשים ביגוד מגן.
 - ◀ במידת הצורך השתמשו בצידוד מגן אישי (PPE) כגון משקפי בטיחות, הגנה על הנשימה וכדומה על מנת להגן מפני מים, חלקיקים ו/או תרסיסים הניתזים חזרה מחלקי המכשיר.
 - ◀ לחץ גבוה עלול לגרום לחפצים לנתר אחורה. במידת הצורך הרכיבו צידוד מגן כגון משקפי בטיחות.
 - ◀ צמיגי רכב / שסתומי צמיגים מותר לנקות רק במרחק מינימום של 30 ס"מ, אחרת צמיגי הרכב / שסתום הצמיגי עלול להינזק מסילון הלחץ הגבוה. הסימן הראשון לנזק הוא שינוי צבע של הצמיג. צמיגי רכב / שסתומי צמיגים שניזוקו עלולים להיות מסוכנים ביותר.
 - ◀ אסור לרסס חומרים המכילים אזבסט וחומרים אחרים המכילים מרכיבים אשר נחשבים מסוכנים לבריאות.
 - ◀ אסור להשתמש בחומרי ניקוי בלתי מדוללים. המוצרים בטוחים לשימוש אם אינם מכילים חומצות, בסיס אלקאלי או חומרים פוגעניים לסביבה. אנו ממליצים לשמור את חומרי הניקוי הרחק מהישג יד של ילדים. אם חומר הניקוי בא במגע עם העיניים, שטפו מייד בשפע מים ואם החומר נבלע פנו מייד לרופא.
 - ◀ **לעולם אל תשתמשו במכשיר הניקוי לחץ ללא מסנן או עם מסנן מלוכלך או פגום.** שימוש במכשיר הניקוי בלחץ ללא מסנן או עם מסנן מלוכלך או פגום עלול לבטל את תוקף האחריות.
 - ◀ חלקים מתכתיים עלולים להתחמם לאחר שימוש ממושך, במידת הצורך לבשו כפפות מגן.
 - ◀ הימנעו משטיפה בתנאי מזג אוויר גרוע, במיוחד כאשר קיימת סכנת ברקים.

מל	משמעות
	כיוון התנועה
	משקל
	מופעל ON
	כבוי OFF
Lo	לחץ נמוך
Hi	לחץ גבוה
	אביזרים

שימוש מיועד

המוצר נועד לניקוי אזורים וחפצים מחוץ לבית, כלים, רכבים וסירות, אם נעשה שימוש באביזרים המתאימים כגון חומרי ניקוי שאושרו לשימוש על ידי Bosch. שימוש מיועד מתייחס להפעלה בטמפרטורת סביבה בין 0° ו- 40°.

הפעלה

התנה

חברו את צינור אספקת המים (לא מסופק) אל רשת אספקת המים ואל המכונה.

על צינור האספקה להיות באורך של שלושה מטרים לפחות.

חברו את המוצר אל רשת אספקת המים והבטיחו כי אל רשת אספקת המים נמצאת בעמדה סגורה.

פתחו את ברז המים.

לחצו על מנעול הבטיחות (מתג אחורי בידיית האקדח) על מנת לשחרר את ההדק. לחצו על ההדק עד הסוף עד שתהיה זרימה רציפה של המים על מנת לשחרר את האוויר מן המכונה ומצינור אספקת המים. שחררו את ההדק. לחצו על מנעול הבטיחות (מתג קדמי בידיית האקדח).

הפעילו את המתג הראשי. כווננו את האקדח כלפי מטה. לחצו על מנעול הבטיחות של ההדק על מנת לשחרר את ההדק. לחצו על ההדק עד הסוף.

פעולת עצירה עצמית

המכונה מתוכנתת לכבות את המנוע כאשר ההדק משוחרר באקדח.

הפעלה

המפעיל חייב להשתמש ביחידה בהתאם לתקנות. הוא / היא חייבים להביא בחשבון את תנאי המקום ולהיות מודעים לנוכחות אנשים אחרים, במיוחד ילדים, בעת הפעלת היחידה.

השימוש ביחידה מותר רק לאנשים מורשים אשר קיבלו הכשרה והוכיחו את יכולתם להפעיל את היחידה. הפעלת היחידה אסורה על ילדים או בני נוער (סכנת תאונות עקב שימוש לא תקין ביחידה).

לעולם אל תניחו לילדים, לאנשים בעלי יכולות גופניות, חושיות או שכילות מוגבלות או חסרי ניסיון וידע להשתמש בכלי הגינון. יתכן כי התקנות המקומיות מגבילות את גיל המפעיל.

יש להשגיח על ילדים על מנת להבטיח כי אינם משחקים במכונה.

לעולם אין להשאיר את היחידה ללא השגחה כאשר היא מופעלת.

סילון המים אשר נפלט מפיית הלחץ הגבוה יוצר תגובת רתע באקדח. לכן עליכם לאחוז באקדח ובכידון הריסוס בשתי ידיים.

לעולם אל תשתמשו בפייה מסתובבת או בסילון דק לניקוי מנועי רכב.

הובלה

כבו את המנוע וחזקו את היחידה לפני הובלה.

תחזוקה

כבו את היחידה לפני ביצוע כל עבודות ניקוי ותחזוקה ולפני החלפת רכיבים. משכו החוצה את תקע החשמל אם היחידה מופעלת על ידי חשמל.

תיקונים חייבים להתבצע על ידי מרכזי שירות מורשים של Bosch.

אביזרים וחלקי חילוף

השתמשו רק באביזרים וחלקי חילוף אשר אושרו על ידי Bosch. אביזרים וחלקי חילוף מקוריים מבטיחים כי ניתן יהיה להפעיל את היחידה באופן בטוחותי וללא תקלות.

סמלים

הסמלים שלהלן חשובים לקריאה והבנה של הוראות ההפעלה. אנא שימו לב לסמלים ולמשמעותם. פירוש נכון של הסמלים יסייע לכם להשתמש במכונה באופן טוב ובטוח יותר.

נתונים טכניים

Advanced Aquatak 160	Advanced Aquatak 150	מכשיר ניקוי בלחץ	
3 600 HA7 8..	3 600 HA7 7..	מספר פריט	
2.6	2.2	קילואט	הספק
40	40	°C	טמפרטורת אספקת מרבית
9.5	8	ליטר / דקה	ספיקת מים מקסימאלית
16	15	MPa	לחץ מים מקסימאלי
12	11	MPa	לחץ מים
8.5	7.5	ליטר / דקה	ספיקת מים
●	●	פעולת עצירה עצמית	
23.4	21.1	ק"ג	משקל לפי הליך EPTA 01:2014
230/50	230/50	וולט / הרץ	מתח / תדר
1	1	MPa	לחץ מים מקסימלי בכניסה:
⊕ / I	⊕ / I	סיווג הגנה	
ראו מספר סידורי (לוחית דירוג) על גבי מכשיר הניקוי בלחץ			מספר סידורי

הערכים שנמסרו הינם עבור מתחים נומינאליים [U] של 230 וולט. לערכים שונים ולדגמים מיוחדים למדינות מסוימות, ערכים אלה עשויים להשתנות.

מחזורי התנעה יוצרים נפילות מתח קצרות. הפרעה לציוד / מכונות אחרים עלולה להתרחש במקרה של תנאי מערכת חשמל לא מתאימים. לא צפויות תקלות בהתנגדויות מערכת מתחת ל- 0.276 אוהם. אם יש לכם ספק, אנא פנו לרשות אספקת החשמל.

מידע על רעש / רעידות

HA7 8..	HA7 7..	3600 ...	EN 60335-2-79 תקן לפי תקן
79	77	דציבל (A)	רמות רעש אופייניות משוקללות של המוצר הן: רמת לחץ צליל רמת עוצמת צליל אי ודאות K הרכיבו מגני שמיעה!
90	88	דציבל (A)	
2	2	דציבל	
2.9	3.2	מ' / שניה ²	ערכי תנודות כוללים a _h (סך וקטור triax) ואי ודאות K נקבעים בהתאם לתקן EN 60335-2-79: ערך פליטת תנודות a _h אי ודאות K
1.0	1.0	מ' / שניה ²	

התקנה והפעלה

עמוד	איור	פעולה
2	1	היקף אספקה
3	2	התאמת הידית
3	3	חיבור צינור / פיית אספקת מים בלחץ גבוה
4	4	חיבור לאספקת מים
4	6 - 5	הפעלה ON וכיבוי OFF
5	7	ניקוי מסנן מים
5	8	ניקוי פייה
5	9	חיבור אקדח לחץ גבוה לכידון
6	10	הרכבת הצינור
6	11	חיבור בקבוק חומר ניקוי

		כידון מאוורר משתנה
7	12	חיבור אקדח לחץ גבוה לכידון התאמת סילון מים
		כידון מסתובב
8	13	חיבור אקדח לחץ גבוה לכידון התאמת סילון מים
9	14	אחסון האקדח
9	15	אחסון
10	16	הובלה
11	17	בחירת אביזרים
12	1	היקף אספקה

התנעה

למען בטיחותכם



אזהרה! כבו, הוציאו את התקע מן

החשמל לפני ביצוע כיוונים, ניקוי, או אם הכבל נחתך, ניזוק או הסתברך.

מתח ההפעלה הוא 230 וולט AC, (למדינות שאינן באירופה 220 וולט או 240 וולט, לפי הצורך). השתמשו רק בכבלי הארכה מאושרים. פנו אל מרכז שירות של Bosch לפרטים. אם ברצונכם להשתמש בכבל הארכה בעת הפעלת מכשיר הניקוי בלחץ גבוה, מותר להשתמש רק במידות הכבלים שלהלן:

- 2.5 מ"מ² - אורך מרבי 20 מ'

הערה: אם נעשה שימוש בכבל הארכה הוא חייב להיות מוארק ומחובר דרך התקע לכבל הארקה של רשת אספקת החשמל שלכם בהתאם לתקנות הבטיחות המומלצות. אם יש לכם ספק פנו אל מרכז השירות הקרוב של Bosch.



אזהרה! כבלי שירות בלתי מתאימים עלולים להוות סיכון! כבל הארכה, התקע והשקע חייבים להיות אטומים למים ומיועדים לשימוש בשטח.

חיבורי הכבל חייבים להישמר יבשים ומעל הקרקע.

לתוספת בטיחות החשמל, השתמשו בהתקן זרם שיווי (RCD) עם מפסק זרם שאינו עולה על 30 אמפר. בדקו את התקן RCD שלכם בכל פעם שנעשה בו שימוש.

אם כבל החשמל ניזוק, חובה להחליפו על ידי מרכז שירות של Bosch.

אזהרה: למען בטיחותכם, נדרש כי התקע

המחובר למכונה יהיה מחובר עם כבל הארכה. המקשר של כבל הארכה חייב להיות מוגן מפני התזת מים, להיות עשוי מגומי או מצופה גומי. השימוש בכבל הארכה חייב להיות עם שחרור מתח כבל.

על מנת למנוע נזק למכשיר, אל תאפשרו הפעלה של המכשיר במצב יבש.

עצות לעבודה

כללי

ודאו כי המכשיר לניקוי בלחץ מונח על קרקע אופקית.

אל תימתחו עם צינור הלחץ ואל תזיזו את המכשיר לניקוי בלחץ על ידי משיכת הצינור, פעולה זו עלולה לגרום לאי יציבות ולנפילה של המכונה.

אל תעקמו את צינור הלחץ הגבוה ואל תנהגו כלי רכב מעליו. אל תחשפו את צינור הלחץ הגבוה לקצוות חדים או לפינות.

◀ לעולם אל תשתמשו בפייה מסתובבת לניקוי כלי רכב.

אזהרה! מנקי הפאטיו אשר מסופקים נועדו לשימוש על משטחים שטוחים בלבד! אל תנסו להשתמש בהם על מדרגות. לעולם אל תנסו לגעת בפייה המסתובבת בעת הפעלת המכונה!

עצות לעבודת ניקוי עם חומרי ניקוי

◀ **השתמשו רק בחומרי ניקוי שהותאמו במיוחד למכשירי ניקוי בלחץ גבוה.**

אנו ממליצים להשתמש בחומר הניקוי בחסכנות למען הגנת הסביבה. הקפידו על הדילול המומלץ על גבי תווית חומר הניקוי.

פיית הקצף בלחץ גבוה המסופקת עם המוצר כוללת וסת לוויסות השימוש בחומר ניקוי. התאימו לפי הצורך.

שיטת ניקוי מומלצת

שלב 1: חברו את פיית המאוורר המקובעת להסרת הלכלוך הקש.

שלב 2: חברו את **בקבוק הקצף** ורסו את חומר הניקוי בחסכנות.

שלב 3: שטפו את הלכלוך וחומר הניקוי שהשתחררו בעזרת פיית המאוורר.

הערה: בעת ניקוי משטח אנכי, רסו והסירו את הלכלוך / חומר הניקוי מן התחתית ועבדו כלפי מעלה. שטפו מלמעלה ועבדו כלפי מטה.

שימוש עם מקורות מים חלופיים

מכשיר הניקוי בלחץ גבוה מבצע תיחול עצמי ומסוגל לשאוב מים מתוך מכלי מים ומקורות מים טבעיים. חשוב כי המים יהיו נקיים ומסנן הכניסה של BOSCH יהיה נקי ומחובר למכונה.

דוודים / מיכלים פתוחים ומקורות מים טבעיים

השתמשו בערכת אביזר תיחול עצמי אשר כוללת:

- מסננת כניסה עם שסתום אל חזור
 - צינור אספקה מחוזק באורך 3 מ'
 - מקשר כללי למכשיר ניקוי בלחץ
- כך יתאפשר למכשיר הניקוי בלחץ לשאוב מים עד 0.5 מ' מעל פני מפלס המים במקור המים תוך 15 שניות בערך.
- השקיעו את צינור 3 מ' במים על מנת להוציא את האוויר. חברו צינור אספקה באורך 3 מ' אל מכשיר הניקוי בלחץ וודאו כי מסננת הכניסה נותרת שקועה בתוך מקור המים.
- הפעילו את מכשיר הניקוי בלחץ עם הכידון מנותק עד שתופיע זרימת מים קבועה מתוך צינור הלחץ הגבוה. עצרו את התהליך אם הזרימה הקבועה לא הושגה תוך 25 שניות ובדקו את כל החיבורים. כבו וחברו את הכידון ואת הפייה להפעלה.
- חשוב לוודא כי הצינור וכל חיבורי המקשרים הינם מאיכות טובה, אטומים לאוויר וכי כל הדסקיות במצב תקין ומותקנות נכון במקומן. כשל לבצע זאת ישפיע על ביצוע התיחול העצמי.

מיכלי מים עם חיבורי יציאה

בעת חיבור מכשיר הניקוי בלחץ אל מיכל מים עם יציאת ברז מתאימה, חברו תחילה את צינור האספקה (לא מסופק) אל יציאת המיכל, פתחו את הברז והניחו למים להוציא את כל האוויר מן הצינור ואז חברו למכשיר הניקוי בלחץ.

כאשר יש פגיעה בגוף האדם (נכנס)

דטרגנט לעין, התחשמלות וכו' או

המכשיר (התקלה כלשהי, נזילה מהצינור

וכו'), כתוצאה משימוש במכשיר, יש

להפסיק את הספקת המים ולכבות את

המכשיר על-ידי הוצאת התקע מהשקע.

בעיה	סיבה אפשרית	פעולה מתקנת
המנוע אינו מתניע	התקע אינו מחובר	חברו את התקע.
	שקע חשמל פגום	השתמשו בשקע אחר.
	נתיך פגום / קפץ	החליפו נתיך.
	כבל הארכה פגום	נסו עם כבל הארכה אחר.
	הגנת המנוע הופעלה	הניחו לו להתקרר במשך 15 דקות.
	המנוע קפא	המתינו עד שהמשאבה / צינור אספקת המים / האביזר יפשירו.
המנוע עצר	נתיך פגום / קפץ	החליפו נתיך.
	מתח חשמל שגוי	ודאו כי מתח החשמל תואם למפרטים על תוויית הדגם.
	הגנת המנוע הופעלה	הניחו לו להתקרר במשך 15 דקות.
נתיכים קופצים	דירוג נתיכים שגוי	שנו לאספקת חשמל גבוהה יותר מזו של צריכת האמפרים של מכשיר הניקוי בלחץ.
המנוע מותנע אך אין לחץ	הפייה חסומה חלקית	נקו את הפייה.
המנוע משמיע צליל אך אינו מותנע	אספקת חשמל בלתי מספקת	ודאו כי מתח החשמל בקו האספקה זהה לזה שעל גבי הלוחית.
	אובדן מתח עקב שימוש בכבל הארכה	בדקו את מאפייני כבל הארכה.
	המכשיר לא היה בשימוש תקופה ממושכת	פנו אל מרכז שירות של Bosch.
	בעיות עם התקן TSS (מערכת עצירה מוחלטת)	פנו אל מרכז שירות של Bosch.
לחץ רוטט	אוויר בתוך כניסת צינור אספקת המים / המשאבה	הניחו ללחץ לפעול כאשר ידית הריסוס פתוחה והפייה נמצאת בלחץ נמוך עד שיושג לחץ עבודה רגיל.
	אספקת מים בלתי מספקת	בדקו אם אספקת המים תואמת למפרטים. מפרט המינימום לצינור אספקת מים הוא קוטר של 1/2" או 13 מ"מ.
	מסנן מים סתום	נקו את מסנן המים
	צינור אספקת מים נלחץ	ישרו את צינורות אספקת המים שהתעקמו.
	צינור לחץ גבוה ארוך מדי	הוציאו את מקטע הארכת הצינור בלחץ גבוה. נסו שוב (אורך צינור הארכה מרבי 7 מ').
	פייה שחוקה	החליפו פייה.
הלחץ נמוך מדי, אך קבוע	סתום התנעה / עצירה שחוק	הפעילו את ההדק חמש פעמים ברצף מהיר.
הערה: סוגי אביזרים מסוימים מספקים לחץ נמוך יותר בהפעלה רגילה		

בעיה	סיבה אפשרית	פעולה מתקנת
המנוע מותנע אך עם לחץ מוגבל או ללא לחץ עבודה	אין אספקת מים מסנן מים סתום הפייה סתומה	חברו לאספקת מים. נקו את מסנן המים נקו את הפייה.
מכשיר הניקוי לחץ מותנע מעצמו באופן חריג	דליפה במשאבה / אקדח	פנו אל מרכז שירות של Bosch.
דליפת מים מן המכונה	משאבה דולפת	דליפה מועטה של מים מותרת. במקרה של שליפה מופרזת, פנו אל מרכז שירות של Bosch.

נקו את חלקה החיצוני של המכונה ביסודיות על ידי מברשת רכה או מטלית. אל תשתמשו במים, בחומרים ממסים או בתמיסות. הסירו את כל הפסולת, במיוחד מחריצי האוורור. אחסון בסוף העונה: נקזו את המים מן המשאבה המופעלת במשך מספר שניות. משכו את ההדק על מנת לשחרר את כל המים. אל תניחו חפצים כלשהם על המכונה. אחסנו במקום מוגן מכפור. ודאו כי לא ניתן יהיה לדרוך על הכבלים בעת האחסון. אל תעקמו את צינור הלחץ הגבוה.

שירות לאחר מכירה ושירות שימושים

השירות שלאחר המכירה שלנו נותן מענה לשאלותיכם הנוגעות לתחזוקת ותיקון המכשיר וחלקי חילוף. תיאור מורחב ופירוט של חלקי החילוף ניתן למצוא בכתובת:

www.bosch-garden.com

נציגי שירות הלקוחות שלנו יכולים לענות על שאלותיכם הנוגעות לשימושים אפשריים וכיוונים למוצר ולאביזרים.

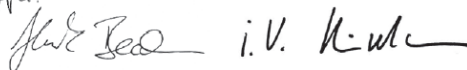
בכל יצירת קשר והזמנת חלקי חילוף ציינו את מספר החלק בן 10 הספרות המצוין על לוחית המידע של המכונה.

הגנת הסביבה

אין לאפשר לכימיקלים המסוכנים לסביבה לחדור לאדמה, מאגרי מים תת קרקעיים, אגמים, נחלים וכדומה. לצורך שימוש בחומרי ניקוי עיינו בהוראות הנמצאות על אריזתם ובריכוז המומלץ.

לצורך ניקוי של כלי רכב יש להקפיד על יישום התקנות המקומיות: אל תאפשרו לשמן ניתז לחדור אל מי תהום. מחזרו חומרי גלם במקום להשליכם לפסולת.

קטגוריית מוצר: 27
קובץ טכני: (2006/42/EC, 2000/14/EC) ב:
Bosch Lawn and Garden Ltd., PT-
LG/ENS23
Stowmarket, Suffolk IP14 1EY, אנגליה
הלמוט היינזלמן
הנק בקר
מנהל אישורי מוצרים
סגן נשיא בפועל
הנדסה
PT/ETM9

PPA
 i.v. K. Müller

רוברט בוש GmbH, מחלקת כלי עבודה
Leinfelden-Echterdingen 70764
חשמליים,
גרמניה 17.02.2015

תחזוקה ושירות

תחזוקה

⬅ עצרו את המכונה, הוציאו את התקע

מאספקת החשמל ונתקו מאספקת המים.

הערה: על מנת להבטיח חיי שירות ארוכים ואמינים, בצעו את פעולות התחזוקה שלהלן באופן סדיר.

בדקו בקביעות פגמים בולטים לעין כגון חיבורים רופפים ורכיבים שחוקים או פגומים. ודאו כי המכסים והמגנים לא ניזוקו ומוותקנים כראוי. בצעו עבודות תחזוקה ותיקונים נחוצות לפני השימוש.

אם יש צורך בהחלפת כבל אספקת החשמל, ההחלפה חייבת להתבצע על ידי Bosch או סוכן שירות מורשה של Bosch על מנת למנוע סיכון בטיחות.

לאחר השימוש / אחסון

כבו את מתג החשמל והפעילו את ההדק על מנת לנקז את המים מצינור הלחץ הגבוה.



יש לבדוק מדי פעם את תקינותו של כבל החשמל. אין להשתמש במכשיר במקרה שכבל החשמל ניזוק. תיקון או החלפה של כבל החשמל יבוצעו אך ורק במעבדת שירות מוסמכת.

השלכה



מכשיר השטיפה בלחץ, אביזריו וחומרי האריזה צריכים להיות מופרדים לצורך מחזור ידידותי לסביבה.

אין להשליך מכשירי שטיפה בלחץ יחד עם פסולת ביתית!

תוספת להוראות בטיחות

יש להזין כלי עבודה חשמליים מרשת החשמל רק דרך מפסק מגן לזרם דלף, הפועל בזרם שאינו גדול מ- 0.03 אמפר. יש לבדוק את תקינות המפסק אחת לחודש באמצעות לחיצה על לחצן הביקורת שלו. מותר שהמפסק המגן יהיה משותף לכמה מעגלים במתקן. יש לאפשר גישה נוחה לחיבור וניתוק תקע הזינה מרשת החשמל. סכנת התפוצצות - אין להתיז חומרים דליקים



היבואן ומעבדות השירות:

לדיקו בע"מ

רחוב לזרוב 31, ראשלי"צ 7565434

טל. 03-9630040

פקס. 03-9630050

דוא"ל: service@ledico.com